

# **LA OPINIÓN DE LOS PROFESORES SOBRE LA CONVIVENCIA EN LOS CENTROS**

*Febrero, 2005*



***Estudio patrocinado por:***

***Centro de Innovación Educativa (CIE-FUHEM)***

***Director del CIE: Roberto Rey***



***Trabajo de campo realizado por:***

***Instituto de Evaluación y Asesoramiento Educativo  
(IDEA)***

***Director de IDEA: Álvaro Marchesi***

**En las referencias que se hagan del presente estudio se citarán las dos entidades como propietarias de los derechos de esta investigación.**

# LA OPINIÓN DE LOS PROFESORES SOBRE LA CONVIVENCIA EN LOS CENTROS

## INTRODUCCIÓN

Existe una creciente preocupación en la comunidad educativa y en el conjunto de la sociedad sobre la violencia que se produce en los centros docentes. Cada vez con más frecuencia aparecen comportamientos agresivos de los alumnos que ponen de manifiesto el deterioro que parece existir en las escuelas: el maltrato entre iguales, el vandalismo de determinados alumnos o las agresiones a los profesores son noticia en la mayoría de los países industrializados.

¿Qué sucede en las escuelas? ¿Cuál es el clima de convivencia que existe en ellas? ¿Cuáles son los principales problemas y cómo se resuelven? Para conocer la opinión de los alumnos, los padres y sus profesores se han realizado dos estudios complementarios. El primero de ellos se publicó el 2003<sup>1</sup> y abordó la valoración que sobre estos temas hacían los alumnos y sus padres. El segundo estudio se desarrolla en estas páginas y resume la opinión de los profesores, lo que a su vez permite la comparación de las respuestas dadas por los alumnos y sus padres a preguntas similares.

El enfoque principal que ha orientado la encuesta realizada a los docentes es que la convivencia es más que la ausencia de conflictos, por lo que es preciso conocer las relaciones que existen en los centros docentes, las normas establecidas, la participación de los alumnos y la existencia o no de iniciativas formativas. Al mismo tiempo, es necesario establecer cuáles son los principales conflictos, el origen de los mismos y su forma de resolverlos. Finalmente, hay que tener en cuenta que los problemas de los centros no se resuelven exclusivamente en las relaciones que establecen profesores y alumnos. También los padres ocupan un papel relevante, ya que el seguimiento educativo de sus hijos y el clima de convivencia que existe en la familia influyen en el comportamiento que sus hijos-alumnos desarrollan en la escuela.

El presente estudio se ha realizado a partir de estas premisas y se ha elaborado principalmente desde la opinión de los profesores. En algunas preguntas se incluye también el contrapunto de la valoración de los alumnos o de los padres. El texto se ha dividido en cuatro partes: clima del centro, tipos de

---

<sup>1</sup> E. Martín, V. Rodríguez y A. Marchesi. 2003. *Encuesta sobre las relaciones de convivencia en los centros escolares y en la familia*. Madrid: FUHEM

conflictos, causas de los conflictos y valoración de la situación de las familias por parte de los profesores.

La primera parte trata de la valoración del clima del centro y consta de cuatro apartados diferenciados: las relaciones sociales entre los alumnos y entre los profesores y los alumnos; la participación de los alumnos en la elaboración de las normas; la opinión sobre las normas del centro y su eficacia y el compromiso del centro en la educación para la convivencia.

La segunda parte describe los principales conflictos que, a juicio de los profesores, existen en los centros docentes. Cuatro tipos de conflictos se establecen: las conductas agresivas de los alumnos hacia sus compañeros, las conductas agresivas de los alumnos hacia sus profesores y las conductas agresivas de los profesores hacia sus alumnos.

La tercera parte aborda las causas de los conflictos y la forma de afrontarlos. En relación con las causas, se pregunta a los profesores sobre si las razones de la situaciones conflictivas que se producen en los centros están en que ellos eluden sus responsabilidades o más bien en que los alumnos son conflictivos o que las familias son demasiado permisivas. Sobre la forma de resolver los conflictos se pregunta sobre si es principalmente a través del diálogo o por medio de las sanciones.

La cuarta y última parte tiene que ver con la valoración de las familias por parte de los profesores. Sobre dos temas se les pregunta a los docente: si creen que las familias prestan suficiente atención educativa a sus hijos y si existe un buen clima de convivencia y de comunicación entre padres e hijos.

Finalmente, se destacan en un último apartado las principales conclusiones que derivan de la encuesta realizada.

## CARACTERÍSTICAS TÉCNICAS DE LA MUESTRA

Para la realización de este estudio se utilizó un cuestionario dirigido a profesores de Educación Infantil, Primaria y Secundaria de centros, públicos, privados y concertados, situados en diferentes Comunidades Autónomas.

En este informe también se recogen las opiniones de los alumnos de Educación Secundaria Obligatoria y las familias que aparecieron en la primera parte de este estudio *“Encuesta sobre las relaciones de convivencia en los centros escolares y en la familia”* publicado en el año 2003.

La distribución de los datos utilizados para la realización de este informe es la siguiente.

	Infantil y Primaria	Secundaria	Total
Profesores	542	754	1.296
Alumnos		11.034	11.034
Familias		7.226	7.226

En número total de centros en el que se pasaron los cuestionarios de profesores fue de 67 de los cuales 30 impartían las tres etapas, 27 eran centros exclusivamente de Educación Secundaria y 7 de Educación Primaria.

En cuanto a la titularidad, el 47,8% de los profesores que contestaron al cuestionario pertenecían a centros públicos y el 52,2% restante eran de centros de titularidad privada, privados y privados-concertados.

## CAPÍTULO 1. VALORACIÓN DEL CLIMA DE CENTRO

El estudio del clima del centro se ha organizado en torno a cuatro dimensiones: la valoración de las relaciones sociales de los profesores con sus compañeros y con los alumnos, la participación de los alumnos en la elaboración de las normas, la opinión sobre las normas que existen en el centro y la educación para la convivencia.

### 1.1. Las relaciones sociales

Dos preguntas configuran esta dimensión. La primera se refiere a las relaciones sociales entre los profesores ("Me siento bien en el Instituto y tengo buenas relaciones con mis compañeros") y la segunda a las relaciones entre profesores y alumnos ("En este centro, las relaciones entre alumnos y profesores son buenas").

Las respuestas de los docentes son altamente positivas. El 87,3% se manifiesta satisfecho en el centro docente y con las relaciones con sus compañeros. Apenas existen diferencias entre los profesores de infantil-primaria y secundaria.

Cuadro 1. Respuestas de los profesores a la pregunta "Me siento muy bien en el instituto y tengo buenas relaciones con mis compañeros"

	Infantil y primaria	Secundaria	Total
Muy en desacuerdo o En desacuerdo	3,7%	2,8%	3,1%
Indiferente	9,1%	9,9%	9,6%
De acuerdo o Muy de acuerdo	87,2%	87,3%	87,3%

Un porcentaje similar de respuestas se dan a la pregunta sobre las relaciones entre profesores y alumnos. El 85,6% opina que son satisfactorias. Aunque los maestros de educación infantil y primaria se manifiestan algo más satisfechos, también los profesores de secundaria consideran que las relaciones con sus alumnos son buenas. Sólo el 4,2% está insatisfecho.

Estos datos contrastan con la opinión generalizada de que los problemas de convivencia en los centros docentes, especialmente en secundaria, desbordan

las posibilidades de los profesores y generan conflictos insuperables. Más bien parece que los problemas se concentran en algunos alumnos y que las posibles tensiones con ellos no se extienden al conjunto del alumnado.

Cuadro 2. Respuestas de los profesores a la pregunta “En este centro las relaciones entre profesores y alumnos son satisfactorias”.

	<b>Infantil y primaria</b>	<b>Secundaria</b>	<b>Total</b>
<i>Muy en desacuerdo o En desacuerdo</i>	1,9%	4,2%	3,3%
<i>Indiferente</i>	10,3%	11,9%	11,2%
<i>De acuerdo o Muy de acuerdo</i>	87,8%	83,9%	85,6%

¿Qué piensan los alumnos de las relaciones con sus profesores? Sus respuestas son también positivas aunque algo más críticas. El 56,3% está satisfecho frente al 15,4% que no lo está. La percepción que tienen los alumnos de sus relaciones con los profesores no se ajusta a la que los profesores manifiestan de sus relaciones con los alumnos. Una razón de esta discrepancia puede estar en que la valoración de los profesores recoge su opinión sobre el conjunto de los alumnos, mientras que las respuestas de los alumnos son individuales. También puede suceder que la visión de los unos y de los otros no sea coincidentes, como sucede en algunas otras preguntas.

Cuadro 3. Comparación de las respuestas dadas por profesores y alumnos a la pregunta “En este centro las relaciones entre profesores y alumnos son satisfactorias”.

	<b>Profesores de Secundaria</b>	<b>Alumnos</b>
<i>Muy en desacuerdo o En desacuerdo</i>	4,2%	15,4%
<i>Indiferente</i>	11,9%	28,3%
<i>De acuerdo o Muy de acuerdo</i>	83,9%	56,3%

## 1.2. La participación de los alumnos en la elaboración de las normas

El segundo bloque de preguntas se refiere a la opinión de los profesores sobre la participación de los alumnos en la elaboración de las normas de convivencia. En este ámbito, se han diferenciado dos niveles: el que se refiere a las normas que se establecen en el aula con cada profesor y el que afecta a las normas generales del centro y a la participación de los alumnos en ellas.

La primera pregunta plantea si se cuenta con los alumnos para elaborar las normas que se aplican en la clase. Las respuestas de los profesores se inclinan mayoritariamente por la respuesta afirmativa. Existen, sin embargo, diferencias significativas entre las opiniones de los profesores en función de la etapa educativa en la que enseñan: los profesores de secundaria están más en desacuerdo con esta afirmación.

Cuadro 4. Respuestas de los profesores a la pregunta “En las clases los profesores y los alumnos hemos elaborado un pequeño número de normas que se aplican habitualmente”.

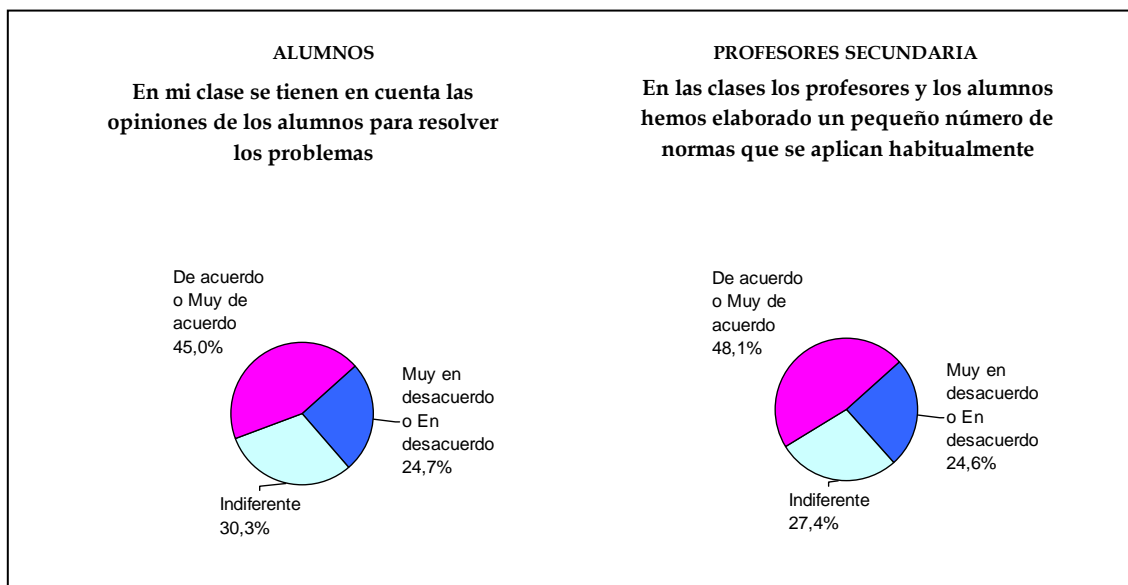
	Infantil y primaria	Secundaria	Total
<i>Muy en desacuerdo o En desacuerdo</i>	5,9%	24,6%	17,1%
<i>Indiferente</i>	12,4%	27,4%	21,3%
<i>De acuerdo o Muy de acuerdo</i>	81,6%	48,1%	61,7%

De alguna manera, la opinión de los profesores de secundaria coincide con la de los alumnos. A ellos se les hizo una pregunta similar: “en mi clase se tienen en cuenta las opiniones de los alumnos para resolver los problemas”. Solo el 45% estuvo de acuerdo. Conviene recordar que la encuesta a los alumnos se realizó sólo en secundaria.

Cuadro 5. Respuestas de los alumnos a la pregunta “En mi clase se tienen en cuenta las opiniones de los alumnos para resolver los problemas”.

	Alumnos
<i>Muy en desacuerdo o En desacuerdo</i>	24,7%
<i>Indiferente</i>	30,3%
<i>De acuerdo o Muy de acuerdo</i>	45%

Gráfico 1. Comparación de las respuestas de profesores de secundaria y alumnos a pregunta sobre las normas en el aula.



El segundo nivel estudiado fue el del centro. Se preguntó a los profesores si se tenía en cuenta a los alumnos para resolver los problemas que se plantaban en el centro. En este caso, la opinión de los profesores de secundaria es más positiva en comparación con las respuestas dadas a la participación de los alumnos en clase. Por el contrario, las respuestas de los maestros de educación infantil y primaria descienden, lo que por otra parte es lógico debido a la edad de sus alumnos.

Cuadro 6. Respuestas de los profesores a la pregunta "Se tiene en cuenta las opiniones de los alumnos para resolver los problemas que se plantean en el centro".

	Infantil y primaria	Secundaria	Total
Muy en desacuerdo o En desacuerdo	15,1%	14,4%	14,7%
Indiferente	28,4%	30,8%	29,8%
De acuerdo o Muy de acuerdo	56,5%	54,8%	55,5%

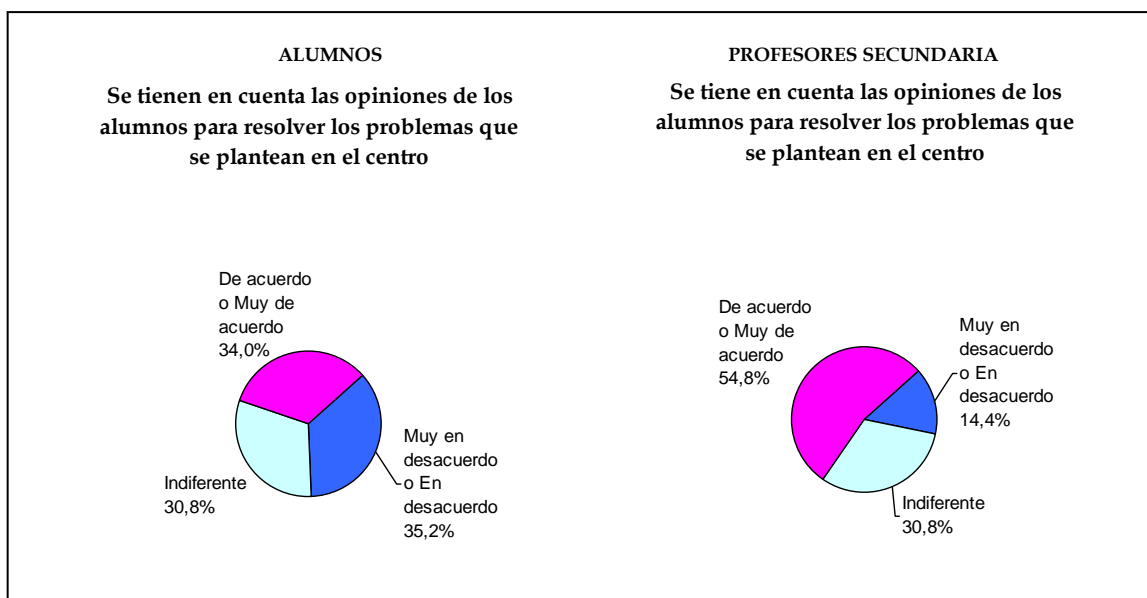
¿Qué piensan los alumnos sobre su participación cuando se produce un conflicto en el centro? Sus opiniones son diferentes a las de sus profesores: el 35,2% no cree que se les tenga en cuenta. De nuevo, por tanto, aparece una visión diferente entre los profesores y los alumnos: para los primeros, la

participación de los alumnos en las situaciones conflictivas es suficiente; los alumnos, en cambio, no lo consideran así.

Cuadro 7. Respuesta de los alumnos a la pregunta “Se tienen en cuenta las opiniones de los alumnos para resolver los problemas que se plantean en el centro”.

	<i>Alumnos</i>
<i>Muy en desacuerdo o En desacuerdo</i>	35,2%
<i>Indiferente</i>	30,8%
<i>De acuerdo o Muy de acuerdo</i>	34%

Gráfico 2. Comparación de las respuestas de profesores de secundaria y alumnos sobre la participación de los alumnos en el establecimiento de las normas del centro.



### 1.3. La valoración de las normas y del orden en el centro

Las normas de convivencia que existen en el centro ocupan un papel fundamental en la regulación del comportamiento de los alumnos. De ahí que conocer cómo las valoran y las aplican los profesores tenga una indudable importancia para comprender las relaciones que existen en el centro.

La primera pregunta que en este ámbito se realizó a los docentes fue su opinión sobre las normas existentes en su centro. La mayoría de los profesores,

68,5%, se manifestaron satisfechos con ellas. Sólo el 15,2% las consideraron inadecuadas. Los profesores de secundaria son algo más críticos que los de infantil y primaria, aunque siguen siendo mayoría los que están satisfechos con las normas existentes.

Cuadro 8. Respuestas de los profesores a la pregunta “las normas de disciplina del centro me parecen adecuadas”.

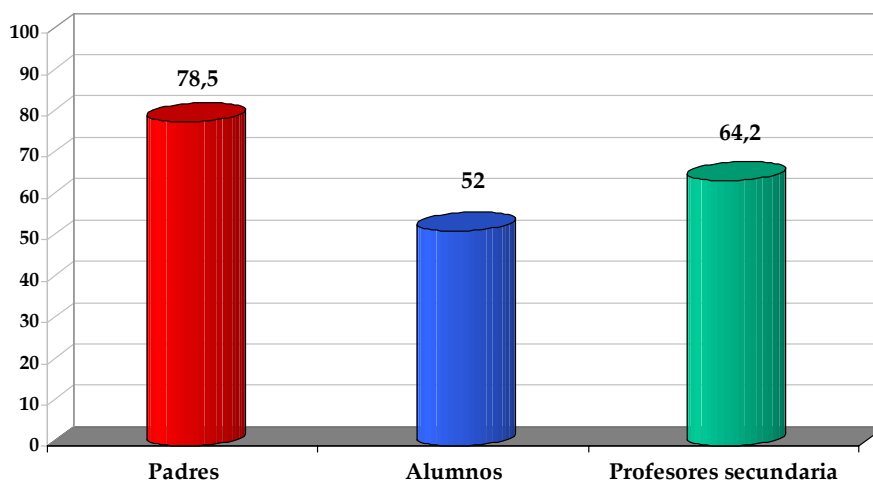
	<b>Infantil y primaria</b>	<b>Secundaria</b>	<b>Total</b>
<i>Muy en desacuerdo o En desacuerdo</i>	12,2%	17,3%	15,2%
<i>Indiferente</i>	12,9%	18,6%	16,3%
<i>De acuerdo o Muy de acuerdo</i>	74,9%	64,2%	68,5%

También los alumnos las aprueban mayoritariamente, aunque con más reticencia. El 52% las consideran adecuadas frente al 21,1% que las valoran negativamente. Los padres son los más satisfechos con las normas existentes en los centros: al 78,5% le parecen positivas. Se puede afirmar, por tanto, que los distintos sectores de la comunidad educativa valoran positivamente las normas que rigen el comportamiento y las relaciones en los centros docentes.

Cuadro 9. Respuestas de padres y alumnos a la pregunta “las normas de disciplina del centro me parecen adecuadas”.

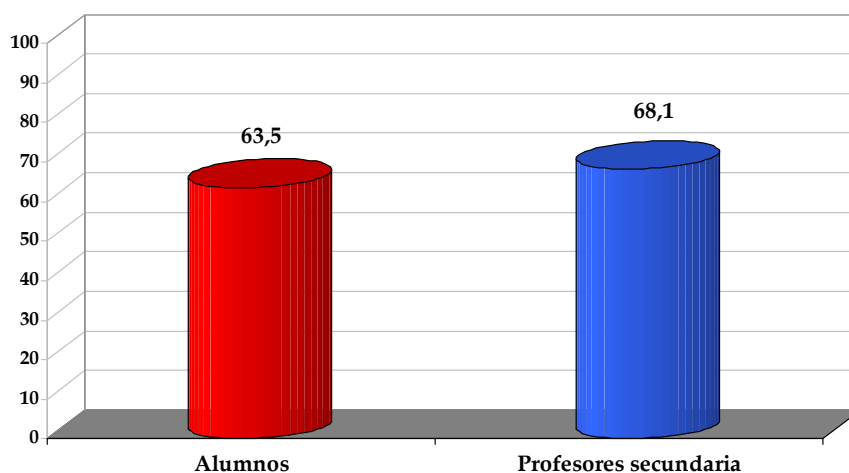
	<b>Padres</b>	<b>Alumnos</b>
<i>Muy en desacuerdo o En desacuerdo</i>	10,5%	21,1%
<i>Indiferente</i>	13,1%	27%
<i>De acuerdo o Muy de acuerdo</i>	78,5%	52%

Gráfico 3. Porcentaje de padres, alumnos y profesores que creen que las normas de disciplina del centro son adecuadas



Respuestas incluso más positivas se dan a la pregunta sobre el orden en el centro. El 74,3% de los profesores, y dentro de ellos el 68,1% de los que enseñan en secundaria, así como el 63,5% de los alumnos consideran positivo el orden que existe en sus centros docentes.

Gráfico 4. Porcentaje de alumnos y profesores de secundaria que opinan que en el centro existe orden.



La última pregunta de esta dimensión se orientó a conocer qué sucedía en el aula. ¿Los profesores mantienen el orden en clase? La casi totalidad de los maestros de infantil y primaria respondieron afirmativamente. En secundaria, el 72,4% de los profesores contestaron también de forma positiva.

Cuadro 10. Respuestas de los profesores a la pregunta “*Los profesores mantienen el orden en clase*”.

	<b>Infantil y primaria</b>	<b>Secundaria</b>	<b>Total</b>
<i>Muy en desacuerdo o En desacuerdo</i>	1,9%	8,3%	5,8%
<i>Indiferente</i>	7,4%	19,3%	14,4%
<i>De acuerdo o Muy de acuerdo</i>	90,2%	72,4%	79,9%

#### **1.4. La educación para la convivencia**

Como se ha señalado al comienzo del informe, una de las dimensiones que debe tenerse en cuenta para valorar el clima de convivencia que existe en los centros es la importancia que se le otorga en la acción docente. Por ello, se formuló a los profesores dos preguntas. La primera, sobre la importancia que se da en el centro a enseñar a los alumnos cómo relacionarse de forma positiva con los demás. La segunda, sobre la relevancia que tiene en el centro el hecho de que un alumno se meta con otro de forma habitual.

La mayoría de los profesores admiten que su centro tiene entre sus objetivos enseñar a los alumnos a relacionarse con los demás. También el 61,5% de los alumnos están de acuerdo en que los profesores cuidan este tema, por lo que existe una coincidencia en las valoraciones de unos y de otros.

Cuadro 11: Respuesta de los profesores, por etapa educativa, y alumnos a la pregunta “En el centro se da importancia a enseñar a los alumnos cómo relacionarse de forma positiva con los demás”.

	PROFESORES			ALUMNOS
	Infantil y primaria	Secundaria	Total	
Muy en desacuerdo o En desacuerdo	4,5	9,7	7,5	13,2
Indiferente	12,7	17,3	15,4	25,3
De acuerdo o Muy de acuerdo	82,9	73,1	77,1	61,5

Las respuestas a la segunda pregunta pone de manifiesto diferencias entre los profesores y los alumnos. La mayoría de los profesores considera que en su centro se da mucha importancia cuando un alumno se mete con otro constantemente: el 69,3% así lo afirma. Las diferencias son escasas entre los maestros de infantil-primaria y los profesores de secundaria.

Cuadro 12. Respuestas de los profesores a la pregunta “En el centro se le da mucha importancia cuando un alumno se mete constantemente con otro”.

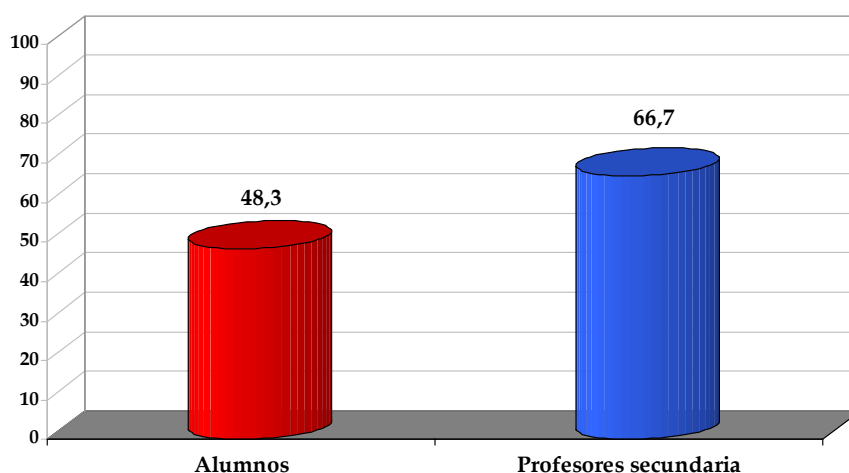
	Infantil y primaria	Secundaria	Total
Muy en desacuerdo o En desacuerdo	6,9%	9,8%	8,7%
Indiferente	20,2%	23,4%	22,1%
De acuerdo o Muy de acuerdo	72,9%	66,7%	69,3%

Los alumnos, sin embargo, no lo perciben de la misma manera: no llega a la mitad los que comparten esta valoración. Además, el 21% de los alumnos no cree que en su centro se dé importancia a este tipo de acciones. Ambos datos sugieren que los profesores tienen la voluntad de impedir que se produzcan actos de acoso de unos alumnos hacia otros, si bien los alumnos perciben que una parte de estas acciones negativas quedan fuera del control de los profesores.

Cuadro 13. Respuestas de los alumnos a la pregunta “En el centro se le da mucha importancia cuando un alumno se mete constantemente con otro”.

	<i>Alumnos</i>
<i>Muy en desacuerdo o En desacuerdo</i>	21%
<i>Indiferente</i>	30,7%
<i>De acuerdo o Muy de acuerdo</i>	48,3%

Gráfico 5. Porcentaje de alumnos y profesores de secundaria que opinan que en el centro se le da mucha importancia cuando un alumno se mete constantemente con otro.



### **EN RESUMEN**

- Los profesores están satisfechos de las relaciones con sus alumnos aunque los alumnos se muestran algo más críticos con sus profesores
- Los profesores de secundaria consideran que tiene en cuenta la opinión de sus alumnos cuando existen problemas en su centro. Sin embargo, los alumnos no lo creen así.
- Profesores, padres y alumnos están satisfechos con las normas que se han elaborado en su centro y con el orden existente.
- Los profesores creen con mayor fuerza que los alumnos que se da mucha importancia al hecho de que un alumno se meta constantemente con otro.

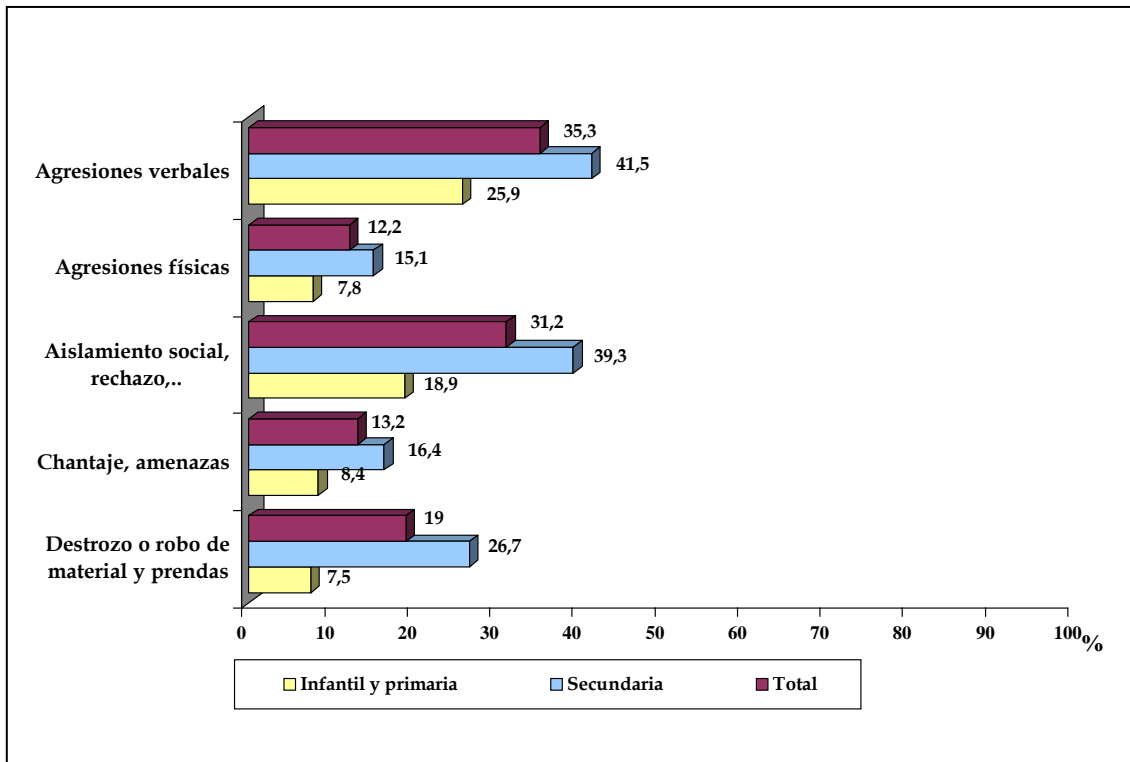
## CAPÍTULO 2. TIPO DE CONFLICTOS

La encuesta realizada plantea tres bloques de preguntas a los profesores que son en gran medida coincidentes con los que se hicieron a los alumnos: qué conductas agresivas perciben entre los alumnos, qué conductas agresivas detectan de los alumnos hacia los profesores y, finalmente, qué conductas agresivas creen que existen de los profesores hacia los alumnos. Hay que reconocer que existe una dificultad para la interpretación correcta de estas respuestas. Con el fin de evitar una encuesta demasiado extensa, que desanimara a los profesores a completarla, no se incluyó la amplitud del comportamiento analizado, es decir, si las agresiones constatadas eran ocasionales o constantes. La pregunta que se formulaba incluía ya el término habitual. Por ejemplo: "Señale si es habitual que algún alumno haya tenido hacia algún profesor alguna de estas conductas". Tampoco la pregunta incorporaba una referencia directa hacia el profesor que respondía, sino más bien hacia "algún profesor". Por el contrario, en la encuesta a los alumnos, se les preguntaba directamente por su participación en determinados comportamientos: "Señala si has hecho sentirse mal a algún compañero o compañera porque le has hecho frecuentemente alguna de las siguientes cosas" o "Señala si es habitual que algunos profesores hayan tenido contigo alguna de las siguientes conductas". Por ello, no es sencilla la comparación de las respuestas de los profesores y de los alumnos, lo que debe ser tenido en cuenta en la lectura de esta parte del informe.

### 2.1. Conducta agresiva entre alumnos

Los profesores debían opinar sobre si algún alumno suyo había llegado a sentir rechazo hacia el centro por haber sufrido de forma continuada alguna de las siguientes agresiones por parte de sus compañeros: agresiones verbales, agresiones físicas, aislamiento social, chantaje y destrozos o robo de material y prendas. Las agresiones verbales y el aislamiento social continuado que han provocado rechazo al centro por algún alumnos son reconocidas por el 35,3% y el 31,2% de los docentes, aunque este porcentaje se incrementa en secundaria. Las agresiones entre alumnos son claramente menores en la Educación Primaria, a juicio de sus profesores. En el lado opuesto, con una menor incidencia, se encuentra el chantaje y las agresiones físicas.

Gráfico 6. Opinión del profesorado sobre el tipo de agresiones entre alumnos que se producen en el centro (en porcentajes).



¿Qué opinan los alumnos? A ellos se les hizo una doble pregunta para comprobar sus acciones como agresores o como víctimas. La primera era la siguiente: “Señala si has hecho sentirse mal a algún compañero o compañera porque le has hecho frecuentemente alguna de las siguiente cosas: 1. Insultarle o hablar mal de él. 2. Pegarle. 3. Ignorarlo, rechazarle. 4. Amenazarle, chantajearle. 5. Robarle o romperle cosas”. La segunda pregunta iba dirigida a las víctimas : “Señala si te has sentido mal en el centro porque algún compañero te ha hecho frecuentemente alguna de las siguientes cosas: 1. Me han insultado, han hablado mal de mí. 2. Me han pegado. 3. Me han ignorado, me han rechazado. 4. Me han amenazado o chantajeadado. 5. Me han robado o roto cosas”.

Cuando se pregunta a los agresores, sus respuestas siguen un orden similar al de sus profesores. Los alumnos tienden a insultar y a ignorar o rechazar mientras que las agresiones físicas y las amenazas con minoritarias. Sin embargo, lo profesores otorgan una mayor importancia al destrozo o robo de material y prendas que los alumnos agresores.

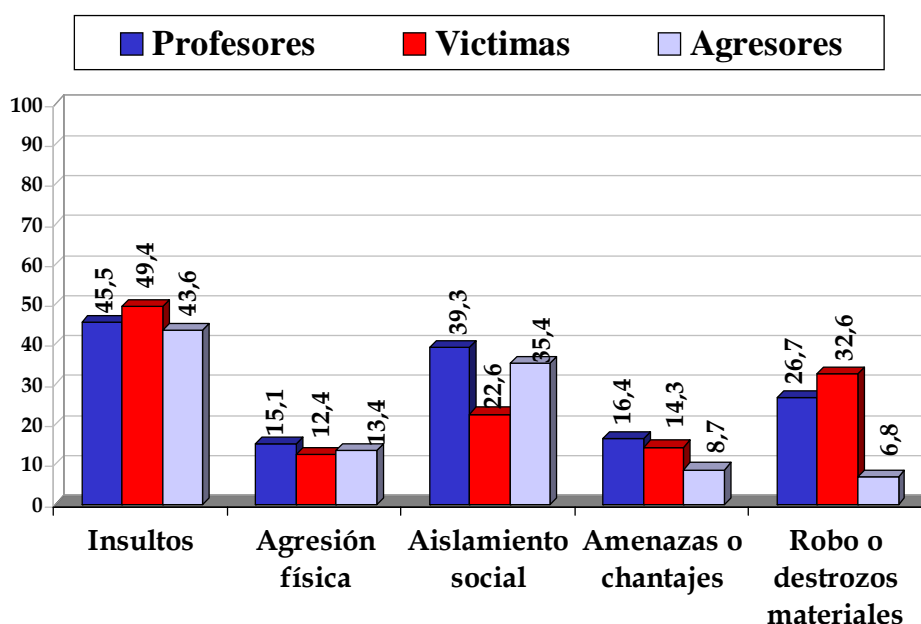
La opinión de las víctimas comparte con profesores y agresores la importancia del insulto y la menor incidencia de la amenaza y de la agresión

física. Su valoración del destrozo o robo es alta, superior incluso a la de los profesores, por lo que no coincide con la opinión de los alumnos agresores.

Cuadro 14. Agresiones entre alumnos.

	Victimas	Agresores
Insultos	49,4%	43,6%
Agresión física	12,4%	13,4%
Aislamiento social	22,6%	35,4%
Amenazas o chantajes	14,3%	8,7%
Robo o destrozos materiales	32,6%	6,8%

Gráfico 7. Comparación de las respuestas de los profesores de secundaria y de los alumnos sobre el tipo de agresiones que se producen entre los alumnos.



Las respuestas de los profesores indican que existen situaciones de violencia entre los alumnos y que la constatación de su presencia coincide en gran medida con lo que opinan los alumnos que se sienten víctimas de agresiones. Tal vez los datos más graves proceden de los alumnos, ya que por sus respuestas es posible constatar el grado de incidencia de este tipo de comportamientos: que el 12,4% afirme que se ha sentido mal en el centro

porque algún compañero le ha pegado frecuentemente, que el 14,3% admita que le han amenazado o chantajeado y que al 32,6% le hayan robado o roto cosas, pone de manifiesto que uno de cada cinco alumnos en secundaria, es decir cinco o seis alumnos en cada clase si hubiera una distribución homogénea, sufren durante el tiempo que están en la escuela. Estos porcentajes no deben asimilarse a la existencia de maltrato entre iguales (bullying), cuya incidencia se sitúa en torno al 4% de los alumnos de secundaria y para lo que debe existir una continuidad en la agresión y abuso de poder. Sin embargo, son datos que indican la existencia de comportamientos violentos en la escuela que deben enfocarse desde la prevención y el desarrollo de comportamientos prosociales en los alumnos.

## **2.2. Conducta agresivas de los alumnos hacia los profesores**

Los comportamientos agresivos entre los alumnos son una parte importante del problema de la violencia en la escuela en la medida en que estos comportamientos suponen abuso de un alumno más fuerte hacia otro alumno más débil. Hay, sin embargo, otras conductas agresivas de los alumnos, las que se dirigen hacia sus profesores, que generan graves problemas en la relación entre unos y otros y que pueden crear serias dificultades para la enseñanza en el aula. Por ello, se les preguntó a los profesores si era habitual que algunos alumnos hubieran tenido hacia sus profesores alguna de las siguientes conductas: falta de respeto a los profesores, agresión, robar o romper material del centro o tener un comportamiento que impidiera dar clase.

El cuadro pone de manifiesto que hay dos comportamientos que la mayoría de los profesores han constatado: la falta de respeto de los alumnos hacia ellos y la conducta disruptiva en el aula. El 80% de los profesores de secundaria y algo menos los de primaria manifiestan la existencia de este tipo de acciones. Con una alta incidencia se encuentra también robar o romper material en el centro. En el lado opuesto está la agresión a los profesores: el 6% responde que ha observado este tipo de comportamiento agresivo.

Cuadro 15. Opinión del profesorado sobre conductas de alumnos hacia profesores

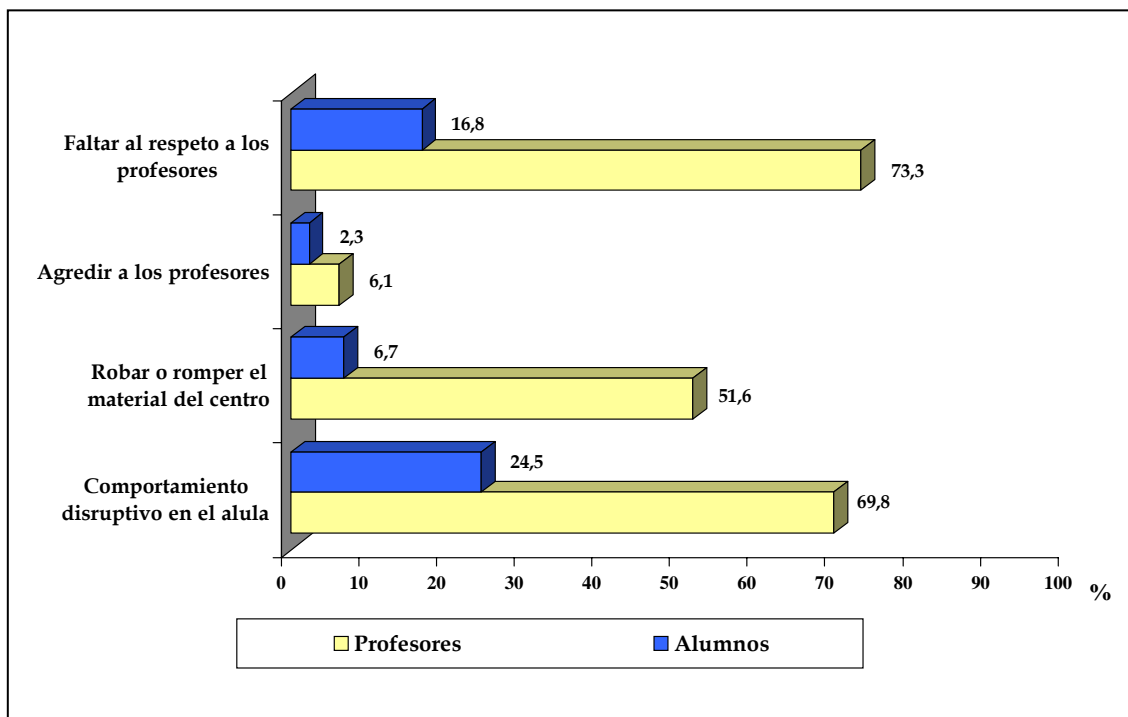
	<b>Infantil y primaria</b>	<b>Secundaria</b>	<b>Total</b>
<i>Faltar al respeto a los profesores</i>	63,5%	79,7%	73,3%
<i>Agredir a los profesores</i>	7,5%	5,2%	6,1%
<i>Robar o romper el material del centro</i>	36,4%	61,6%	51,6%
<i>Comportamiento disruptivo en el aula</i>	52,4%	81%	69,8%

¿Qué opinan los alumnos? ¿Comparten estas opiniones de los profesores? Se les preguntó sobre las conductas por las que habían tenido problemas en el centro y se le ofrecieron las mismas categorías que a los docentes: faltar al respeto, agredirles, robar o romper material y tener un comportamiento disruptivo en clase. El 24,5% de los alumnos afirman que han tenido problemas en su centro por este tipo de comportamiento, un porcentaje que, por otra parte, coincide con el de los alumnos que no terminan satisfactoriamente la educación secundaria obligatoria. El 16,8% afirma que ha faltado alguna vez al respeto a sus profesores mientras que el 2,3% reconoce que ha agredido a su profesor. Esta última cifra ofrece un bajo porcentaje, pero es muy elevada si la traducimos al número de alumnos que ataca a sus profesores: en torno a 40.000 alumnos en la Educación Secundaria Obligatoria ha tenido problemas en el centro por agredir a sus profesores. .

Cuadro 16. Conductas por las que los alumnos han tenido problemas en el centro. Opinión de los alumnos.

	<b>Alumnos</b>
<i>Faltar al respeto a los profesores</i>	16,8%
<i>Agredir a los profesores</i>	2,3%
<i>Robar o romper el material del centro</i>	6,7%
<i>Comportamiento disruptivo en el aula</i>	24,5%

Gráfico 8. Pregunta 50 de profesores y 28 a 32 de alumnos



### 2.3. Conductas agresivas de los profesores hacia los alumnos

Finalmente, se incluyó en el cuestionario una nueva pregunta que se refería a las acciones negativas del profesorado hacia sus alumnos. Se les pidió que opinaran sobre si es habitual que algunos profesores del centro hayan tenido hacia los alumnos algunas de las siguientes conductas: ridiculizar, tener manía, insultar, agredir físicamente o intimidar con amenazas.

Las respuestas de los profesores indican que, entre ellas, la conducta más habitual es la de ridiculizar a los alumnos: el 22,6% de los profesores cree que se produce alguna vez este tipo de comportamiento. El 14,4% de los docentes considera que algunos profesores tienen manía a sus alumnos mientras que solo el 8,4% y el 0,8% piensan que se intimida con amenazas o se agrede físicamente a los alumnos, respectivamente.

Cuadro 17. Respuestas del profesorado sobre el tipo de conductas de los profesores hacia los alumnos que se producen habitualmente en el centro.

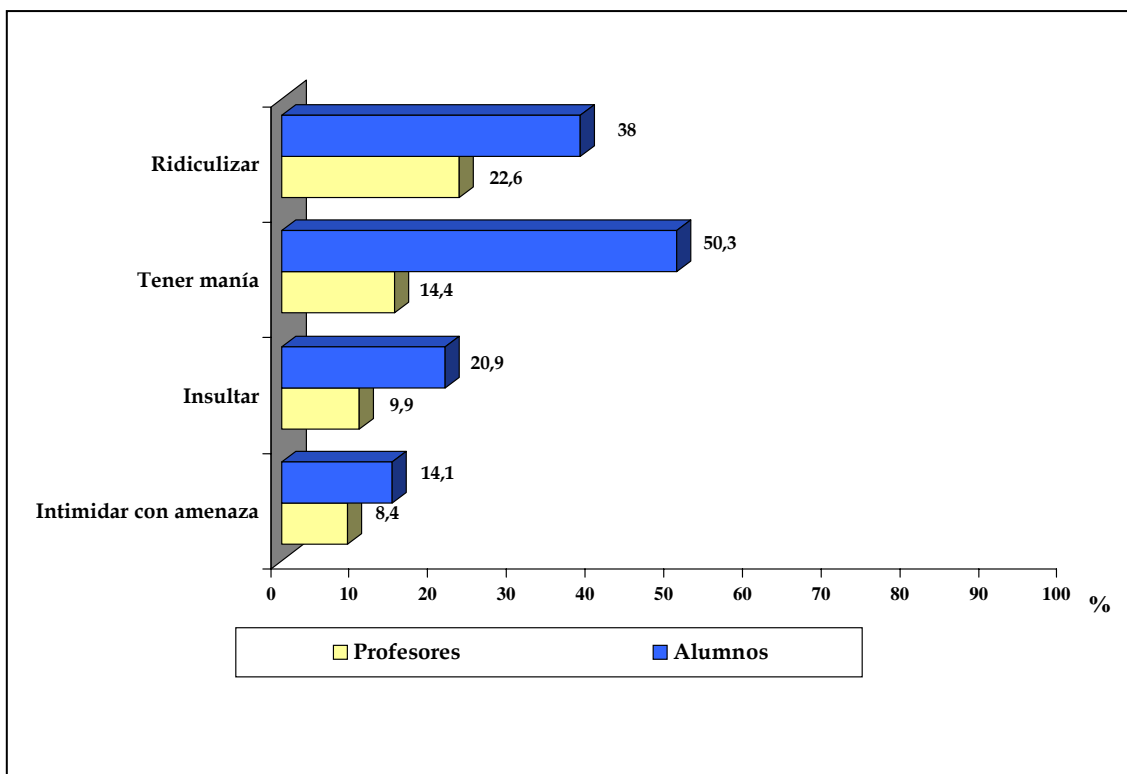
	<b>Infantil y primaria</b>	<b>Secundaria</b>	<b>Total</b>
<i>Ridiculizar</i>	20%	24,4%	22,6%
<i>Tener manía</i>	12,9%	15,4%	14,4%
<i>Insultar</i>	7%	11,9%	9,9%
<i>Agredir físicamente</i>	0,5%	1%	0,8%
<i>Intimidar con amenazas</i>	7,7%	9%	8,4%

La opinión de los alumnos es más crítica con los profesores. A ellos se les preguntó si era habitual que algunos profesores hubieran tenido con ellos conductas de ridiculizar, tener manía, insultar o intimidar con amenazas. La mitad de los alumnos consideran que alguno de sus profesores les ha tenido manía y el 38% que les han ridiculizado. Un porcentaje que desciende al 14% en el caso de la intimidación con amenazas.

Cuadro 18. Respuestas de los alumnos sobre las conductas de los profesores hacia ellos.

	<b>Alumnos</b>
<i>Ridiculizar</i>	38%
<i>Tener manía</i>	50,3%
<i>Insultar</i>	20,9%
<i>Intimidar con amenazas</i>	14,1%

Gráfico 9. Pregunta 49 de profesores de secundaria y 24 a 27 de alumnos.



Los alumnos son, por tanto, más sensibles a las acciones negativas de los profesores con ellos. Pudiera suceder también que los profesores fueran más benevolentes con su actuación que los alumnos, o que no consideraran negativos determinados comportamientos.

### EN RESUMEN

- Profesores y alumnos consideran que las conductas agresivas más habituales entre los alumnos son el insulto y el aislamiento social
- El 80% de los profesores detecta dos comportamientos negativos en los alumnos: la falta de respeto de los alumnos hacia ellos y la conducta disruptiva en el aula.
- El 24,5% de los alumnos cree que ha tenido alguna vez un comportamiento en el aula que impide dar clase y el 16,8% ha faltado al respeto a sus profesores
- El 22,6% de los profesores ha observado que alguna vez sus compañeros han ridiculizado a sus alumnos y el 14,4% que han tenido manía a algún alumno.
- El 50% de los alumnos opina que alguno de sus profesores les han tenido manía y el 38% creen que les han ridiculizado

## CAPÍTULO 3. CAUSAS DE LOS CONFLICTOS Y FORMAS DE AFRONTARLOS

### 3.1. Las causas de los conflictos

El análisis de las opiniones sobre las causas de los conflictos en los centros permite conocer las atribuciones de los profesores y detectar dónde se encuentran, ajuicio de los docentes, el origen de los problemas. Para ello, se les presentaron cuatro alternativas que debían valorar:

- los profesores eluden sus responsabilidades en estas cuestiones
- hay alumnos muy conflictivos
- los alumnos están acostumbrados a que en casa les dejen hacer todo lo que quieran
- los alumnos no respetan la autoridad del profesor

Las cuatro afirmaciones reflejaban tres colectivos diferentes: los profesores, las familias y los propios alumnos. La elección del primero supondría una atribución interna de la responsabilidad mientras que la de los otros dos, familia y alumnos, reflejaría una atribución externa y, por tanto, fuera del control directo de los docentes.

Como se pueda comprobar en los datos recogidos en el cuadro 19, los profesores atribuyen las causas de los conflictos principalmente a las familias y en segundo lugar a los alumnos. Solo el 10% de los docentes cree que los profesores eluden sus responsabilidades en estas cuestiones.

Cuadro 19. Opinión de los profesores sobre las causas de los conflictos en el centro.

	<b>Infantil y primaria</b>	<b>Secundaria</b>	<b>Total</b>
<i>Los profesores eluden sus responsabilidades</i>	8%	11,7%	10,2%
<i>Hay alumnos muy conflictivos</i>	69%	80,1%	75,7%
<i>Los alumnos están acostumbrados a que en casa les dejen hacer todo lo que quieren</i>	88,9%	86,2%	87,3%
<i>Los alumnos no respetan la autoridad de los profesores</i>	65,3%	66,8%	66,3%

Como se puede comprobar en el cuadro 19, apenas hay diferencias entre los profesores de primaria y de secundaria, salvo la mayor importancia que los de secundaria atribuyen a la presencia de alumnos conflictivos. La afirmación de que los alumnos están acostumbrados a que en casa les dejen hacer todo lo que quieren es refrendada por el 88,9% de los maestros de educación infantil y primaria y por el 86,2% de los profesores de secundaria.

¿Qué piensan los propios alumnos? ¿Comparten las opiniones de sus profesores o existen diferencias entre unos y otros como ha sucedido en alguna de las preguntas anteriores? El cuadro sintetiza sus opiniones. Su primera elección es que hay alumnos muy conflictivos, lo que pone el acento de la responsabilidad en los propios alumnos y en su comportamiento. La mayoría de los alumnos exculpan a sus profesores ya que solo el 27,9% está de acuerdo con que sus profesores son demasiado intolerantes con sus alumnos. En este punto también existe una coincidencia de fondo entre alumnos y profesores. Sin embargo, hay diferencias en la valoración del papel de la familia. Mientras que el 87% de los docentes creen que los conflictos surgen porque los alumnos están acostumbrados a que en casa les dejen hacer lo que quieren, sólo el 48% de los alumnos acepta esta posibilidad.

Cuadro 20. Opinión de los alumnos sobre las causas de los conflictos en el centro.

	<b>Alumnos</b>
<i>Hay alumnos muy conflictivos</i>	79,4%
<i>Los alumnos están acostumbrados a que en casa les dejen hacer todo lo que quieren</i>	48%
<i>Los profesores son demasiado intolerantes</i>	27,9%
<i>Los alumnos no respetan la autoridad de los profesores</i>	56,9%

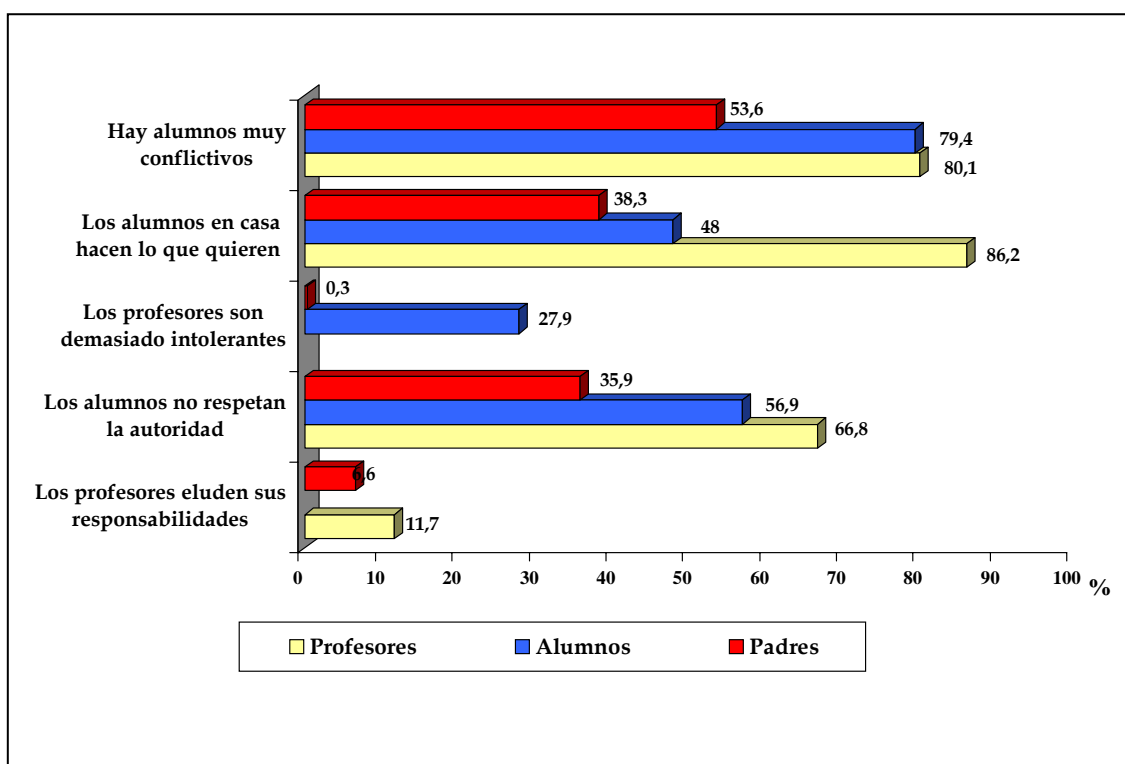
También se recogieron las opiniones de los padres sobre las causas de los conflictos. Sus respuestas se recogen en el cuadro 21. Como se puede comprobar, las familias no se decantan por ninguna opción de forma masiva. La alternativa que recibe más apoyo es la que se refiere a que hay alumnos muy conflictivos en los centros: el 53,6% la selecciona. Los padres no creen que los profesores tengan responsabilidad alguna en los conflictos escolares: sólo el 7,2% cree que los profesores eluden estas responsabilidades y el 3,7% considera que los profesores son demasiado intolerantes con los alumnos. Pero tampoco los padres creen que sean ellos los causantes de la situación: el 61,7% de los padres no considera que las familias sean demasiado permisivas con sus hijos.

Cuadro 21. Opinión de los padres sobre las causas de los conflictos.

	Familias
<i>Hay alumnos muy conflictivos</i>	53,6%
<i>Hay familias demasiado permisivas</i>	38,3%
<i>Los alumnos no respetan la autoridad</i>	35,9%
<i>En los centros escolares siempre ha habido conflictos</i>	30,6%
<i>Los profesores eluden sus responsabilidades</i>	6,6%
<i>No se enseña a resolver problemas sin violencia</i>	6,3%
<i>Los profesores son demasiado intolerantes</i>	3%

Analizados en su conjunto, los datos ponen de relieve algunas coincidencias y discrepancias entre los profesores, los padres y los alumnos. Entre las coincidencias, se pueden destacar dos: todos ellos exculpan a los profesores de la responsabilidad por los conflictos que existen en los centros y todos ellos también, con mayor o menor intensidad, creen que la presencia de alumnos conflictivos es una de las causas principales de los conflictos. La discrepancia fundamental están en el papel de las familias: para los profesores, su permisividad es determinante de la conflictividad que existe en los centros; para los padres y los alumnos, su importancia es mucho menor.

Gráfico 10. Causas de los conflictos: profesores de secundaria, alumnos y padres.



## EN RESUMEN

- Profesores, padres y alumnos no creen que los profesores tengan responsabilidad alguna en las situaciones conflictivas que se producen en los centros
- Profesores, padres y alumnos consideran que la presencia de alumnos conflictivos es una de las principales causas de los conflictos
- Los profesores piensan que la permisividad en la familia es la razón principal de los conflictos en el centro
- Sin embargo, ni los padres ni los alumnos atribuyen a la falta de exigencia en la familia el origen de la conflictividad escolar

### 3.2. Las formas de resolver los conflictos

Sin duda es importante conocer las opiniones sobre los tipos de conflicto que se producen en los centros docentes y sobre sus principales causas. Pero más aun es detectar cómo se enfoca su solución. La existencia de determinadas tensiones y problemas es en gran medida inevitable en una institución como la escolar. Lo que dependen de la acción docente es cómo enfrentarse a estos conflictos. La forma como se resuelvan servirá para reforzar la convivencia o para crear un clima escolar más inseguro.

La primera pregunta que se formuló a los profesores en este ámbito fue si cuando surgen los conflictos, en general se resuelven de manera justa. La mayoría de las respuestas fueron positivas, si bien existen diferencias significativas entre los maestros de educación infantil y primaria y los profesores de secundaria: el 75,1% de los primeros está de acuerdo frente al 63,7% de los segundos.

Cuadro 22. Respuesta de los profesores a la pregunta “Cuando surge algún conflicto en el centro, en general se resuelve de manera justa”.

	Infantil y primaria	Secundaria	Total
<i>Muy en desacuerdo o En desacuerdo</i>	12,8%	14,1%	13,5%
<i>Indiferente</i>	12,2%	22,1%	18,1%
<i>De acuerdo o Muy de acuerdo</i>	75,1%	63,7%	68,4%

Los alumnos, sin embargo, tienen una opinión más crítica. Sólo el 44% admite que los conflictos se resuelven en su centro de manera justa. El 27% manifiesta su desacuerdo con esta afirmación.

Cuadro 23. Respuestas de los alumnos a la pregunta “*Cuando surge algún conflicto en el centro, en general se resuelve de manera justa*”.

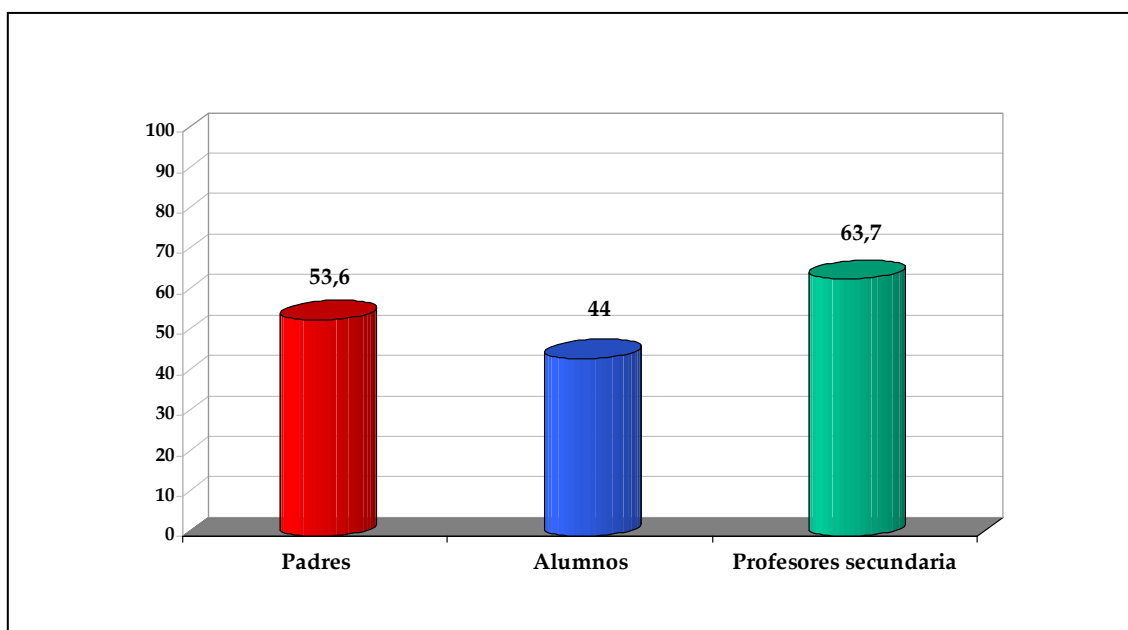
	<b>Alumnos</b>
<i>Muy en desacuerdo o En desacuerdo</i>	27,1%
<i>Indiferente</i>	29%
<i>De acuerdo o Muy de acuerdo</i>	44%

Los padres se sitúan en una posición intermedia entre la opinión de los profesores y la de los alumnos: el 53,6 afirma que los conflictos se resuelven de forma justa frente al 16,3% que no está de acuerdo con esta afirmación.

Cuadro 24. Respuestas de los padres a la pregunta “*Cuando surge algún conflicto en el centro, en general se resuelve de manera justa*”.

	<b>Familias</b>
<i>Muy en desacuerdo o En desacuerdo</i>	16,3%
<i>Indiferente</i>	30,1%
<i>De acuerdo o Muy de acuerdo</i>	53,6%

Gráfico 11. Porcentaje de padres, profesores y alumnos que opinan que los conflictos del centro se resuelven con justicia.



Para conocer de forma más concreta la opinión de los profesores y de los alumnos sobre la forma de resolver los conflictos se les formuló la siguiente pregunta: “Debería intervenir más duramente con los alumnos que causan problemas”. La mayoría de los profesores estuvieron de acuerdo, lo que pone de manifiesto que consideran que las normas existentes son insuficientes para atajar los problemas o creen que se aplican con demasiada lenidad.

Cuadro 25. Respuestas de los profesores a la pregunta “Debería intervenir más duramente con los alumnos que causan problemas”.

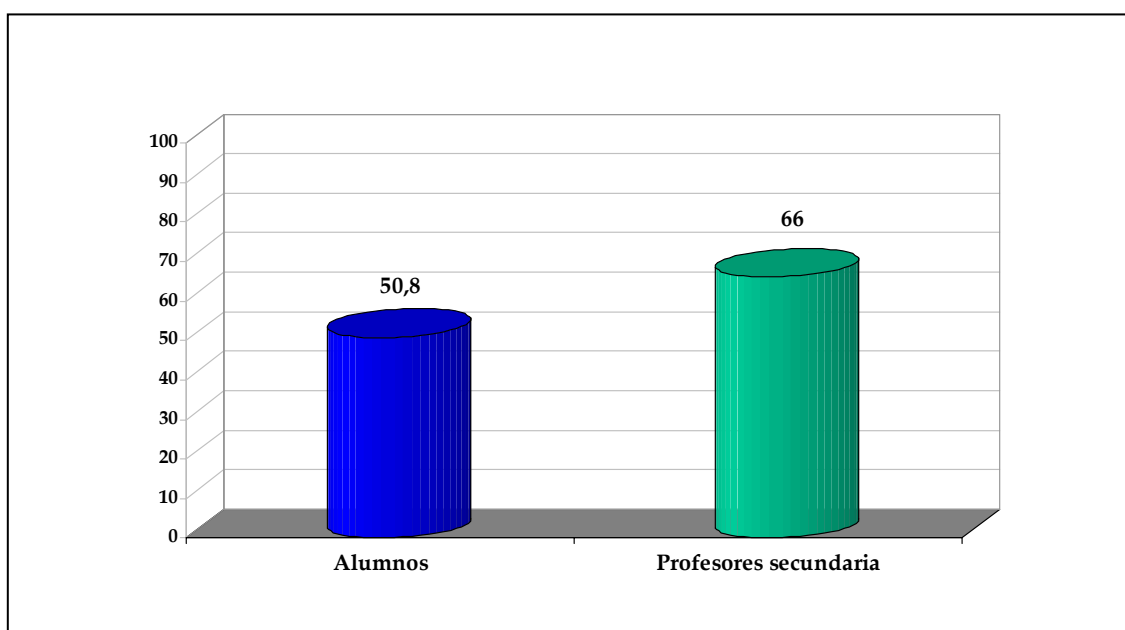
	Infantil y primaria	Secundaria	Total
<i>Muy en desacuerdo o En desacuerdo</i>	19,7%	17%	18,1%
<i>Indiferente</i>	18,9%	17%	17,7%
<i>De acuerdo o Muy de acuerdo</i>	61,4%	66%	64,1%

Los alumnos coinciden en este punto con sus profesores. El 50,8% está de acuerdo en que se debe intervenir más duramente con los alumnos que causan problemas. Esta afirmación pone de relieve que también los alumnos se encuentran molestos con los compañeros que tienen conductas disruptivas en el aula y no están dispuestos a aceptarlo.

Cuadro 26. Respuestas de los profesores a la pregunta “Debería intervenirse más duramente con los alumnos que causan problemas”.

	<i>Alumnos</i>
<i>Muy en desacuerdo o En desacuerdo</i>	20%
<i>Indiferente</i>	29,1%
<i>De acuerdo o Muy de acuerdo</i>	50,8%

Gráfico 12. Porcentaje que alumnos y profesores de secundaria que piensan que se debería intervenir más duramente con los alumnos que causan problemas.



La tercera pregunta planteó a los docentes su opinión sobre si los profesores tenían el mismo criterio cuando aplican las normas del centro. Las respuestas estuvieron muy divididas. Mientras que algo más de la mitad de los maestros de educación infantil y primaria están de acuerdo en la coherencia de los docentes de su centro en la aplicación de las normas, sólo el 37,1% de los profesores de secundaria están de acuerdo frente a un porcentaje similar que está en desacuerdo. Es decir, existen opiniones contrapuestas en los profesores de secundaria sobre los criterios que se utilizan para la aplicación de las normas.

Cuadro 27. Respuestas de los profesores a la pregunta “Los profesores tienen el mismo criterio cuando aplican las normas del centro”.

	<b>Infantil y primaria</b>	<b>Secundaria</b>	<b>Total</b>
<i>Muy en desacuerdo o En desacuerdo</i>	21,6%	36,3%	30,4%
<i>Indiferente</i>	24,5%	26,6%	25,7%
<i>De acuerdo o Muy de acuerdo</i>	53,9%	37,1%	43,9%

Esta variabilidad en la aplicación de las normas puede conducir a que los alumnos se encuentren desconcertados. Sus respuestas a la misma pregunta son, sin embargo, algo más positivas que las de sus propios profesores. El 37,8% cree que los profesores tienen el mismo criterios cuando aplican las normas del centro, un porcentaje similar al de los docentes, pero sólo el 22,6% de los alumnos está en desacuerdo, un porcentaje significativamente inferior al de sus profesores.

Cuadro 28. Respuestas de los alumnos a la pregunta “Los profesores tienen el mismo criterio cuando aplican las normas del centro”.

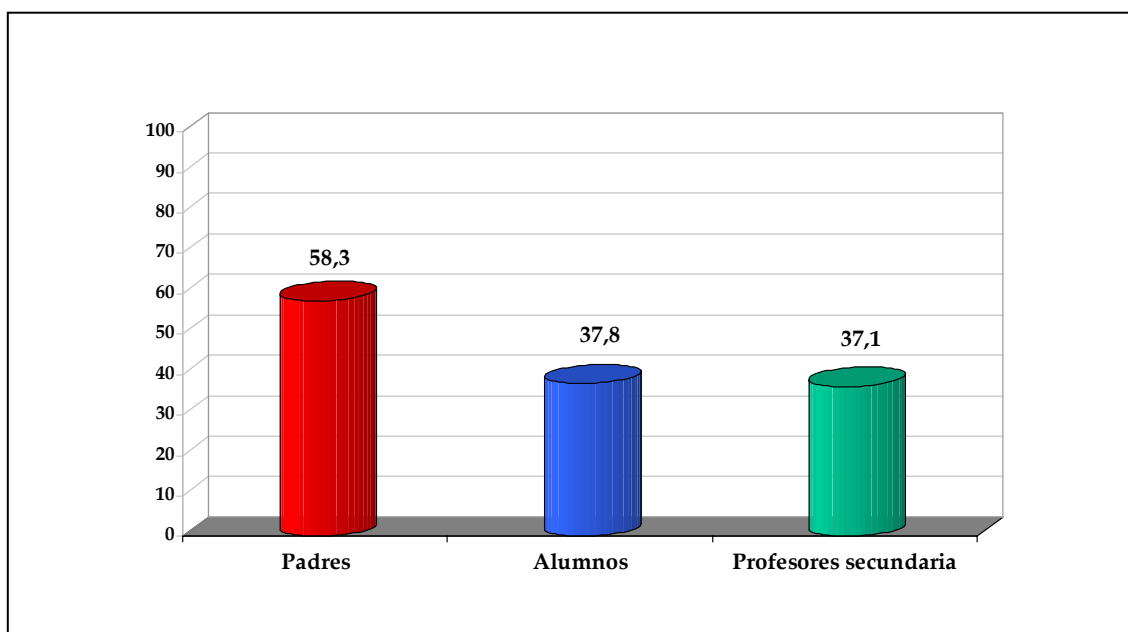
	<b>Alumnos</b>
<i>Muy en desacuerdo o En desacuerdo</i>	22,6%
<i>Indiferente</i>	39,5%
<i>De acuerdo o Muy de acuerdo</i>	37,8%

También los padres manifestaron una opinión más positiva que la de los propios profesores. El 58,3% estuvo de acuerdo en que los profesores tienen el mismo criterio cuando aplican las normas del centro.

Cuadro 29. Respuestas de los padres a la pregunta “Los profesores tienen el mismo criterio cuando aplican las normas del centro”.

	<b>Familias</b>
<i>Muy en desacuerdo o En desacuerdo</i>	14,6%
<i>Indiferente</i>	27,1%
<i>De acuerdo o Muy de acuerdo</i>	58,3%

Gráfico 13. Porcentaje que alumnos, padres y profesores de secundaria que piensan que los profesores tienen el mismo criterio cuando aplican las normas del centro.



Con el fin de precisar más la opinión de los alumnos, se incluyó en su cuestionario una pregunta específica: “En mi clase tratan a todos los alumnos por igual y sin favoritismos”. Las respuestas fueron bastante críticas. Solo el 30,7% estuvo de acuerdo frente al 46,4% que manifestó su desacuerdo. Los datos recogidos indican que los alumnos de secundaria consideran que cuando hay un conflicto se resuelve de manera justa pero que, al mismo tiempo, hay bastante favoritismo en el trato a los alumnos.

Cuadro 30. Respuestas de los alumnos a la pregunta “En mi clase tratan a todos los alumnos por igual y sin favoritismos”.

	<i>Alumnos</i>
<i>Muy en desacuerdo o En desacuerdo</i>	46,4%
<i>Indiferente</i>	22,9%
<i>De acuerdo o Muy de acuerdo</i>	30,7%

Finalmente, para conocer la opinión de los profesores y de los alumnos sobre la forma en que se resuelven los problemas de convivencia en el centro, se les pidió que valoraran cuadro alternativas:

- Dialogando y llegando a acuerdos
- Con castigos y sanciones
- Tratando el conflicto entre todos: profesores, jefes de estudio, alumnos
- Tratando el conflicto en la hora de tutoría

Las respuestas de los profesores se encuentran en el cuadro 31. Las diferencias entre los profesores de infantil-primaria y secundaria se encuentra en la utilización de los castigos y sanciones, una forma de resolver los conflictos más utilizada en secundaria. El resto de las opciones es mayoritaria e igualmente elegido por todos los docentes.

Cuadro 31. Opinión de los profesores sobre las formas de resolver los conflictos en el centro.

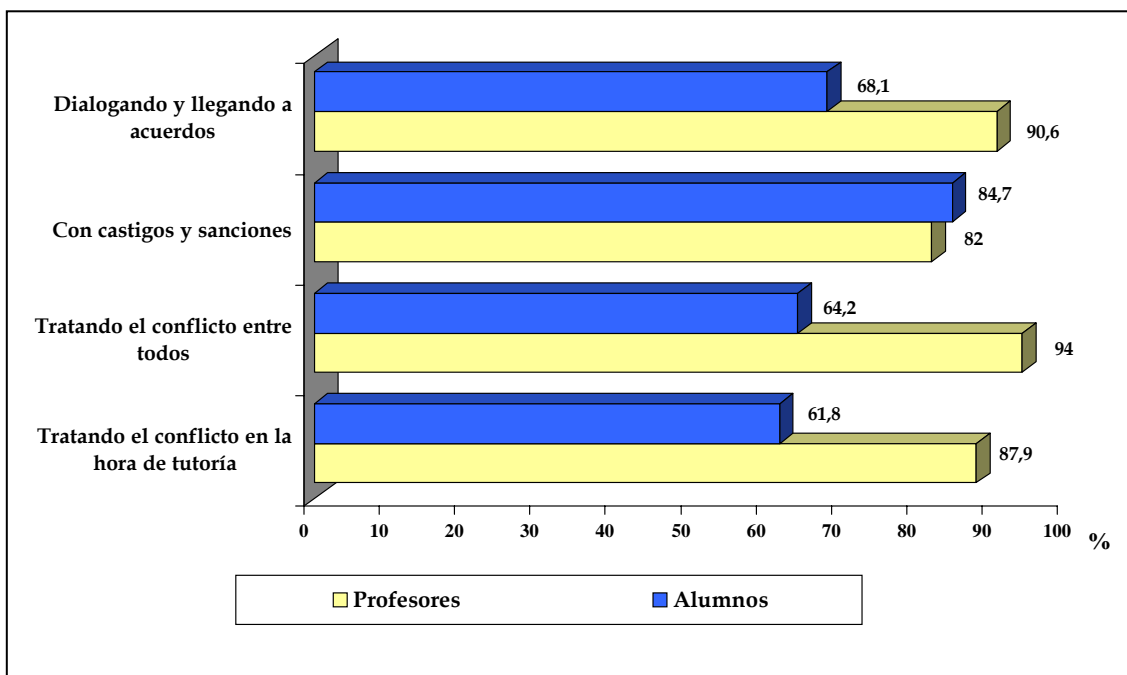
	<b>Infantil y primaria</b>	<b>Secundaria</b>	<b>Total</b>
<i>Dialogando y llegando a acuerdos</i>	96,9%	90,6%	93,2%
<i>Con castigos y sanciones</i>	68,1%	82%	76,6%
<i>Tratando el conflicto entre todos: profesores, jefes de estudio, alumnos</i>	91,3%	94%	92,9%
<i>Tratando el conflicto en la hora de tutoría</i>	85,7%	87,9%	87%

¿Qué piensan los alumnos de secundaria? Su opinión es algo diferente. Por una parte, ponen en primer lugar la utilización del castigo y de la sanción, lo que los profesores situaban en el último de los lugares. Por otra, reducen el empleo de las estrategias de diálogo. Para los alumnos, por tanto, el castigo y la sanción es la forma principal de resolver los problemas de convivencia, aunque el diálogo, la discusión y el acuerdo son también ampliamente utilizados.

Cuadro 32. Opinión de los alumnos sobre las formas de resolver los conflictos en el centro.

	<b>Alumnos</b>
<i>Dialogando y llegando a acuerdos</i>	68,1%
<i>Con castigos y sanciones</i>	84,7%
<i>Tratando el conflicto entre todos: profesores, jefes de estudio, alumnos</i>	64,2%
<i>Tratando el conflicto en la hora de tutoría</i>	61,8%

Gráfico 14. Comparación de las respuesta de alumnos y profesores secundaria sobre las formas de resolver los conflictos en el centro.



## EN RESUMEN

- La mayoría de los profesores consideran que los conflictos en su centro se resuelven de forma justa. Una opinión que comparten los padres.
- Los alumnos, sin embargo, consideran que existe favoritismo en el trato a los alumnos en clase
- También los profesores tienen serias dudas de que se utilicen los mismos criterios al aplicar las normas de disciplina
- Profesores y alumnos consideran que debe intervenir más duramente con los alumnos que causan problemas.
- Para los profesores, la sanción y el diálogo y los acuerdos son formas igualmente utilizadas para resolver los conflictos. Para los alumnos, la sanción predomina.

## CAPÍTULO 4. OPINIÓN DE LOS PROFESORES SOBRE LAS FAMILIAS

El último apartado de la encuesta se refirió a las opiniones que los profesores tienen sobre las funciones que la familia realiza en el aprendizaje escolar de sus hijos y sobre el ambiente de convivencia que existe en el seno de las familias. Para ello, se diferenciaron dos dimensiones: la opinión sobre el seguimiento educativo de los hijos y la opinión sobre la comunicación y la convivencia en la familia.

### 4.1. Opinión de los profesores sobre el seguimiento educativo de las familias

Dos preguntas constituían esta primera dimensión. La primera: “Los padres se desentienden de la educación de sus hijos”. La segunda: “Los padres prestan suficiente atención a las actividades escolares de sus hijos”.

Las respuestas de los profesores a la primera pregunta ponen de manifiesto sus recelos hacia la dedicación de los padres a la educación de sus hijos. El 44,2% está de acuerdo en que se desentienden y sólo el 24,2% discrepan de esta valoración.

Cuadro 33. Respuestas de los profesores a la pregunta “Los padres se desentienden de la educación de sus hijos”.

	Infantil y primaria	Secundaria	Total
<i>Muy en desacuerdo o En desacuerdo</i>	28,1%	21,5%	24,2%
<i>Indiferente</i>	32,8%	30,8%	31,6%
<i>De acuerdo o Muy de acuerdo</i>	39,1%	47,7%	44,2%

Este porcentaje de respuestas se encuentra también en la segunda de las preguntas. El 46,3% de los docentes no cree que los padres presten suficiente atención a las actividades escolares de sus hijos, un porcentaje que se eleva hasta el 52,1% en el caso de los profesores de secundaria.

Cuadro 34. Respuestas de los profesores a la pregunta “Los padres prestan suficiente atención a las actividades escolares de sus hijos”.

	<b>Infantil y primaria</b>	<b>Secundaria</b>	<b>Total</b>
<i>Muy en desacuerdo o En desacuerdo</i>	37,6%	52,1%	46,3%
<i>Indiferente</i>	33,4%	31,5%	32,3%
<i>De acuerdo o Muy de acuerdo</i>	29%	16,3%	21,5%

¿Piensan lo mismo los alumnos de sus padres? ¿Coinciden con sus profesores en que su preocupación por sus estudios es escasa? Para conocer su opinión en este tema, se incluyó en el cuestionario de los alumnos la siguiente pregunta: “Tus padres colaboran de forma habitual contigo en las tareas escolares”. El 43,5% de los alumnos estuvo de acuerdo con esta afirmación frente al 32,2 que se manifestó contrario. Si se comparan las respuestas de los alumnos con las de sus profesores, se comprueba que un claro desajuste en ella: los alumnos de secundaria valoran de forma más positiva la dedicación de sus padres a sus deberes escolares que los profesores.

Cuadro 35. Respuestas de los alumnos a la pregunta “Tus padres colaboran de forma habitual contigo en las tareas escolares”.

	<b>Alumnos</b>
<i>Muy en desacuerdo o En desacuerdo</i>	32,1%
<i>Indiferente</i>	22,4%
<i>De acuerdo o Muy de acuerdo</i>	45,4%

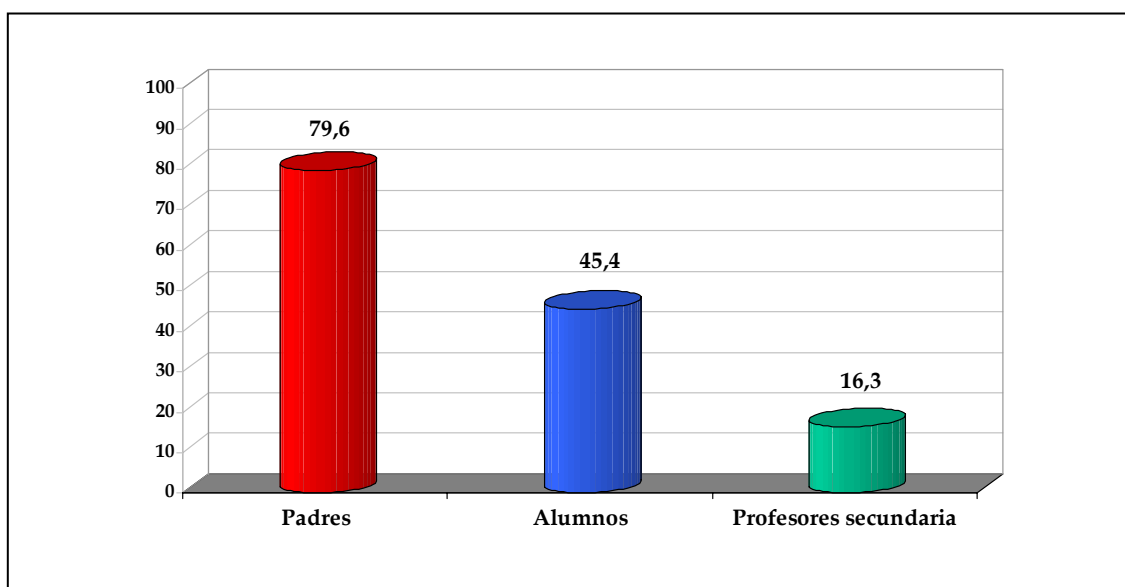
¿Y los padres? ¿Cuál es su opinión sobre este mismo tema? La pregunta que se les formuló fue idéntica a la de los alumnos: si colaboraban de forma habitual en las tareas escolares. El 79,6% estuvo de acuerdo o muy de acuerdo. Como se puede comprobar, es un porcentaje alto, superior al de los alumnos y muy superior a la opinión que manifiestan los profesores sobre su dedicación a las tareas escolares de sus hijos.

Cuadro 36. Respuestas de los padres a la pregunta “Colabora de forma habitual en las tareas escolares de sus hijos”.

	<i>Familias</i>
<i>Muy en desacuerdo o En desacuerdo</i>	10%
<i>Indiferente</i>	10,4%
<i>De acuerdo o Muy de acuerdo</i>	79,6%

Existe, por tanto, una llamativa asimetría entre las opiniones de profesores, padres y alumnos sobre la dedicación de las familias a las actividades escolares de sus hijos: la mayoría de los profesores de secundaria consideran que apenas existe dedicación, los padres están convencidos de la atención que prestan a sus hijos en este tema, y los alumnos se sitúan en un punto intermedio, ya que valoran la dedicación de sus padres algo más de lo que piensan sus profesores pero menos de lo que están convencidos sus padres.

Gráfico 15. Porcentaje de padres, alumnos y profesores de secundaria que opinan que los padres se dedican habitualmente a las tareas escolares de sus hijos



## 4.2. Comunicación y convivencia

El segundo bloque de preguntas a los profesores sobre los padres trató de que valoraran la situación de las familias: la comunicación y la convivencia que, desde su punto de vista, existe en ellas.

La primera pregunta se refirió a la comunicación entre padres e hijos. La mitad de los profesores afirma que hay poca comunicación entre los padres y los hijos. Sólo el 16% está en contra. Es curioso destacar que en este punto existe una gran coincidencia entre las opiniones de los maestros de infantil-primaria y los profesores de secundaria.

Cuadro 37. Respuestas de los profesores a la pregunta “*En las familias hay poca comunicación entre padres e hijos*”.

	<b>Infantil y primaria</b>	<b>Secundaria</b>	<b>Total</b>
<i>Muy en desacuerdo o En desacuerdo</i>	15,6%	16,2%	16%
<i>Indiferente</i>	33,5%	30,6%	31,8%
<i>De acuerdo o Muy de acuerdo</i>	50,9%	53,2%	52,3%

La segunda pregunta abordó la valoración de la convivencia en la familia. Su formulación fue la siguiente: “la convivencia en la familia se ha deteriorado en los tres últimos años”. Las respuestas fueron muy similares a la pregunta anterior. Algo más de la mitad de los profesores estuvieron de acuerdo con esta afirmación. Además, no hubo diferencias entre los maestros de infantil-primaria y los de secundaria.

Cuadro 38 Respuestas de los profesores a la pregunta “*La convivencia en la familia se ha deteriorado en los tres últimos años*”.

	<b>Infantil y primaria</b>	<b>Secundaria</b>	<b>Total</b>
<i>Muy en desacuerdo o En desacuerdo</i>	16,8%	18,6%	17,7%
<i>Indiferente</i>	30,3%	31,4%	30,9%
<i>De acuerdo o Muy de acuerdo</i>	52,9%	50%	51,2%

Los datos obtenidos ponen de relieve la crítica visión que los profesores tienen sobre la familia. No sólo piensan que apenas se preocupan por las tareas escolares de sus hijos, sino que también consideran que existe poca comunicación entre padres e hijos y que la convivencia se está deteriorando.

### **EN RESUMEN**

- La mayoría de los profesores consideran que los padres no prestan suficiente atención a las tareas escolares de sus hijos
- Los padres, por el contrario, creen que colaboran de forma habitual con las tareas de sus hijos
- Los alumnos, por su parte, se sitúan en una posición intermedia: ni tan críticos como los profesores ni tan optimistas como sus padres.
- Los profesores piensan que la comunicación entre padres e hijos es escasa y que la convivencia en la familia se ha deteriorado en los últimos años.

## CONCLUSIONES

El análisis de las respuestas de los profesores y su comparación con las opiniones de los alumnos y de sus padres pone de manifiesto algunas tendencias sobre las que merece la pena reflexionar y adoptar las iniciativas oportunas. Las diez siguientes son las más importantes:

1. La percepción mayoritaria de toda la comunidad educativa del buen orden que existe en los centros y del funcionamiento de las normas de convivencia.
2. La común opinión de profesores, padres y alumnos, que no creen que los profesores tengan responsabilidad en las situaciones conflictivas que se producen en los centros
3. La existencia de agresiones y conducta disruptivas en el centro, minoritarias pero destructivas de la convivencia, lo que conduce a profesores y alumnos a pedir una acción más dura con los alumnos que causan problemas.
4. La escasa confianza de los profesores en las relaciones entre padres e hijos y en la dedicación de los padres a la educación de sus hijos.
5. La desigual percepción que profesores y alumnos tienen sobre sus relaciones mutuas y sobre los conflictos que se producen en los centros docentes: los profesores consideran que tienen en cuenta la opinión de sus alumnos cuando existen problemas en su centro pero los alumnos no están de acuerdo; los alumnos creen con más fuerza que los profesores que algunos docentes les han tenido manía o ridiculizado; los profesores consideran que los conflictos en su centro se resuelven de forma justa pero los alumnos, sin embargo, consideran que existe favoritismo en el trato a los alumnos en clase.
6. Las diferencias de opinión que se manifiestan entre profesores y padres: mientras que los profesores no creen que los padres se preocupen por la educación de sus hijos, los padres manifiestan una alta confianza en la actividad profesional de los docentes; los profesores piensan que la permisividad en la familia es la razón principal de los conflictos en el centro pero ni los padres ni los alumnos lo creen así.
7. La constatación por parte de los profesores de que no se mantienen los mismos criterios en la aplicación de las normas de convivencia.
8. La existencia de comportamientos agresivos y disruptivos en los centros reclama la existencia de programas de prevención y de fomento de las relaciones sociales y de convivencia.

9. Las negativas expectativas de los profesores hacia el comportamiento de los padres exige una acción decidida para establecer cauces de conocimiento mutuo y de colaboración.
10. Las opiniones críticas de los alumnos y su visión diferente de la realidad educativa en contraste con la de sus profesores subraya la importancia de fomentar la participación de los alumnos y el diálogo con ellos.

## **ANEXO I**

### ***RESPUESTAS DEL PROFESORADO***

<b>GRADO DE ACUERDO CON LAS SIGUIENTES AFIRMACIONES</b>						
		<b>AÑOS DOCENCIA</b>		<b>ETAPA</b>		<b>TOTAL</b>
		<b>10 años o menos</b>	<b>Más de 10 años</b>	<b>Secundaria</b>	<b>Infantil y Primaria</b>	
21. Los padres se desentienden de la educación de sus hijos	Muy en desacuerdo	2,1%	,5%	1,2%	,6%	1,0%
	En desacuerdo	21,9%	24,0%	20,3%	27,5%	23,2%
	Indiferente	34,4%	30,2%	30,8%	32,8%	31,6%
	De acuerdo	34,8%	36,5%	37,2%	34,3%	36,0%
	Muy de acuerdo	6,7%	8,8%	10,5%	4,8%	8,2%
30. Gracias a las normas de disciplina que hay, se puede trabajar bien	Muy en desacuerdo	9,0%	8,2%	9,8%	6,7%	8,5%
	En desacuerdo	23,6%	26,0%	26,3%	23,4%	25,1%
	Indiferente	21,9%	25,0%	24,4%	23,9%	24,2%
	De acuerdo	43,8%	37,3%	36,2%	43,4%	39,2%
	Muy de acuerdo	1,7%	3,4%	3,3%	2,6%	3,0%
31. Cuando surge algún conflicto, en general se resuelve de manera justa	Muy en desacuerdo	1,0%	2,3%	2,1%	1,7%	1,9%
	En desacuerdo	12,6%	11,4%	12,0%	11,1%	11,6%
	Indiferente	17,9%	18,3%	22,1%	12,2%	18,1%
	De acuerdo	63,1%	61,0%	58,1%	67,2%	61,8%
	Muy de acuerdo	5,5%	7,1%	5,6%	7,9%	6,6%

		AÑOS DOCENCIA		ETAPA		TOTAL
		10 años o menos	Más de 10 años	Secundaria	Infantil y Primaria	
32. En este centro existe orden	Muy en desacuerdo	2,0%	2,3%	3,2%	,8%	2,2%
	En desacuerdo	7,2%	8,8%	10,2%	6,0%	8,5%
	Indiferente	13,4%	16,0%	18,4%	10,2%	15,1%
	De acuerdo	66,8%	63,4%	58,6%	73,0%	64,5%
	Muy de acuerdo	10,7%	9,4%	9,5%	10,1%	9,8%
33. Las normas de disciplina del centro me parecen adecuadas	Muy en desacuerdo	1,9%	2,0%	3,0%	,6%	2,0%
	En desacuerdo	12,7%	13,5%	14,3%	11,6%	13,2%
	Indiferente	16,1%	16,3%	18,6%	12,9%	16,3%
	De acuerdo	61,3%	60,0%	56,6%	66,3%	60,5%
	Muy de acuerdo	8,0%	8,1%	7,6%	8,6%	8,0%
34. En general, los profesores mantienen el orden en la clase	Muy en desacuerdo	,3%	,5%	,6%	,2%	,5%
	En desacuerdo	3,3%	6,0%	7,7%	1,7%	5,3%
	Indiferente	13,1%	14,5%	19,3%	7,4%	14,4%
	De acuerdo	71,5%	70,2%	64,9%	78,2%	70,4%
	Muy de acuerdo	11,9%	8,8%	7,5%	12,5%	9,5%

		AÑOS DOCENCIA		ETAPA		TOTAL
		10 años o menos	Más de 10 años	Secundaria	Infantil y Primaria	
35. Los profesores tienen el mismo criterio cuando aplican las normas del centro	Muy en desacuerdo	2,3%	4,0%	5,4%	,8%	3,6%
	En desacuerdo	20,0%	29,6%	30,9%	20,8%	26,8%
	Indiferente	26,5%	25,7%	26,6%	24,5%	25,7%
	De acuerdo	46,2%	37,9%	33,8%	50,6%	40,6%
	Muy de acuerdo	4,9%	2,8%	3,3%	3,3%	3,3%
36. En el centro se da importancia a enseñar a los alumnos cómo relacionarse de forma positiva con los demás	Muy en desacuerdo		1,5%	1,5%	,6%	1,1%
	En desacuerdo	4,1%	7,5%	8,2%	3,9%	6,4%
	Indiferente	17,2%	14,4%	17,3%	12,7%	15,4%
	De acuerdo	60,5%	61,9%	60,1%	63,6%	61,5%
	Muy de acuerdo	18,3%	14,7%	13,0%	19,3%	15,6%
37. En los últimos tres años han aumentado los conflictos en el centro	Muy en desacuerdo	5,8%	9,6%	10,0%	6,3%	8,5%
	En desacuerdo	26,5%	36,2%	33,8%	33,5%	33,7%
	Indiferente	41,0%	24,1%	26,3%	32,7%	28,9%
	De acuerdo	22,5%	24,2%	23,8%	23,4%	23,6%
	Muy de acuerdo	4,1%	5,9%	6,2%	4,1%	5,4%

		AÑOS DOCENCIA		ETAPA		TOTAL
		10 años o menos	Más de 10 años	Secundaria	Infantil y Primaria	
38. Debería intervenirse más duramente con los alumnos que causan problemas	Muy en desacuerdo	1,5%	3,3%	2,6%	3,0%	2,7%
	En desacuerdo	15,2%	15,1%	14,4%	16,7%	15,4%
	Indiferente	20,3%	17,0%	17,0%	18,9%	17,7%
	De acuerdo	42,4%	43,3%	41,5%	45,8%	43,2%
	Muy de acuerdo	20,6%	21,2%	24,5%	15,6%	20,9%
39. Me siento muy bien en el instituto y tengo buenas relaciones con mis compañeros	Muy en desacuerdo		1,3%	1,0%	,8%	,9%
	En desacuerdo	1,5%	2,6%	1,8%	2,9%	2,2%
	Indiferente	10,0%	9,0%	9,9%	9,1%	9,6%
	De acuerdo	59,5%	61,4%	60,0%	63,0%	61,2%
	Muy de acuerdo	29,0%	25,7%	27,3%	24,2%	26,1%
40. En este centro las relaciones entre alumnos y profesores son buenas	Muy en desacuerdo		,4%	,5%		,3%
	En desacuerdo	2,5%	3,1%	3,7%	1,9%	3,0%
	Indiferente	7,0%	12,9%	11,9%	10,3%	11,2%
	De acuerdo	76,4%	69,2%	70,2%	73,3%	71,5%
	Muy de acuerdo	14,0%	14,4%	13,8%	14,5%	14,1%

		AÑOS DOCENCIA		ETAPA		TOTAL
		10 años o menos	Más de 10 años	Secundaria	Infantil y Primaria	
41. En las clases los profesores y los alumnos hemos elaborado un pequeño número de normas que se aplican habitualmente	Muy en desacuerdo	2,9%	3,6%	5,0%	,9%	3,4%
	En desacuerdo	9,9%	14,9%	19,6%	5,0%	13,7%
	Indiferente	21,5%	21,5%	27,4%	12,4%	21,3%
	De acuerdo	56,1%	52,1%	44,3%	66,7%	53,4%
	Muy de acuerdo	9,5%	7,9%	3,8%	14,9%	8,3%
42. En el centro se le da mucha importancia cuando un alumno se mete constantemente con otro	Muy en desacuerdo	,7%	1,4%	1,6%	,6%	1,2%
	En desacuerdo	6,7%	7,8%	8,2%	6,3%	7,5%
	Indiferente	23,4%	21,1%	23,4%	20,2%	22,1%
	De acuerdo	58,3%	56,9%	55,4%	59,5%	57,1%
	Muy de acuerdo	11,0%	12,8%	11,3%	13,4%	12,2%
43. Se tiene en cuenta las opiniones de los alumnos para resolver los problemas que se plantean en el centro	Muy en desacuerdo	,9%	2,3%	2,2%	1,3%	1,9%
	En desacuerdo	16,3%	11,7%	12,2%	13,8%	12,8%
	Indiferente	31,7%	29,4%	30,8%	28,4%	29,8%
	De acuerdo	46,8%	51,0%	50,7%	49,3%	50,2%
	Muy de acuerdo	4,4%	5,6%	4,0%	7,2%	5,3%

		AÑOS DOCENCIA		ETAPA		TOTAL
		10 años o menos	Más de 10 años	Secundaria	Infantil y Primaria	
44. Desde el principio de curso nos aseguramos de que quedan claras las normas de convivencia en el centro	Muy en desacuerdo	,7%	1,2%	1,2%	,8%	1,1%
	En desacuerdo	4,4%	6,8%	6,2%	6,0%	6,1%
	Indiferente	9,7%	12,7%	11,2%	12,9%	11,9%
	De acuerdo	64,4%	63,8%	63,4%	65,3%	64,2%
	Muy de acuerdo	20,9%	15,5%	18,0%	15,0%	16,8%
45. Los padres prestan suficiente atención a las actividades escolares de sus hijos	Muy en desacuerdo	7,0%	6,6%	8,9%	3,5%	6,7%
	En desacuerdo	37,5%	40,4%	43,2%	34,1%	39,6%
	Indiferente	32,4%	32,4%	31,5%	33,4%	32,3%
	De acuerdo	21,3%	19,8%	14,8%	28,6%	20,4%
	Muy de acuerdo	1,8%	,8%	1,5%	,4%	1,1%
46. En las familias hay poca comunicación entre padres e hijos	Muy en desacuerdo	,3%	1,2%	1,4%	,4%	1,0%
	En desacuerdo	12,1%	16,3%	14,8%	15,2%	15,0%
	Indiferente	31,0%	31,7%	30,6%	33,5%	31,8%
	De acuerdo	44,7%	43,4%	43,0%	44,7%	43,7%
	Muy de acuerdo	11,8%	7,4%	10,2%	6,2%	8,6%

		AÑOS DOCENCIA		ETAPA		TOTAL
		10 años o menos	Más de 10 años	Secundaria	Infantil y Primaria	
47. La convivencia en la familia se ha deteriorado en los tres últimos años	Muy en desacuerdo	1,5%	2,7%	1,7%	3,3%	2,4%
	En desacuerdo	13,2%	16,4%	16,9%	13,5%	15,5%
	Indiferente	29,9%	31,0%	31,4%	30,3%	30,9%
	De acuerdo	43,3%	37,1%	36,9%	41,1%	38,6%
	Muy de acuerdo	12,1%	12,8%	13,1%	11,8%	12,6%

<b>AGRESIONES ENTRE ALUMOS</b>						
		<b>AÑOS DOCENCIA</b>		<b>ETAPA</b>		<b>TOTAL</b>
		<b>10 años o menos</b>	<b>Más de 10 años</b>	<b>Secundaria</b>	<b>Infantil y Primaria</b>	
48.1 Agresiones verbales	Si	35,6%	35,4%	41,5%	25,9%	35,3%
	No	64,4%	64,6%	58,5%	74,1%	64,7%
48.2 Agresiones físicas	Si	12,2%	12,2%	15,1%	7,8%	12,2%
	No	87,8%	87,8%	84,9%	92,2%	87,8%
48.3 Aislamiento social, rechazo, presión psicológica	Si	34,1%	30,6%	39,3%	18,9%	31,2%
	No	65,9%	69,4%	60,7%	81,1%	68,8%
48.4 Chantaje, amenazas	Si	10,1%	14,5%	16,4%	8,4%	13,2%
	No	89,9%	85,5%	83,6%	91,6%	86,8%
48.5 Destrozo o robo de material y prendas	Si	17,5%	19,5%	26,7%	7,5%	19,0%
	No	82,5%	80,5%	73,3%	92,5%	81,0%
48.6 No ha tenido casos de alumnos con ninguno de estos problemas	Si	44,9%	36,9%	43,0%	33,7%	39,0%
	No	55,1%	63,1%	57,0%	66,3%	61,0%

<b>CONDUCTAS DE PROFESORES HACIA ALUMNOS</b>						
		<b>AÑOS DOCENCIA</b>		<b>ETAPA</b>		<b>TOTAL</b>
		<b>10 años o menos</b>	<b>Más de 10 años</b>	<b>Secundaria</b>	<b>Infantil y Primaria</b>	
49.1 Ridiculizar	Si	19,2%	24,2%	24,4%	20,0%	22,6%
	No	80,8%	75,8%	75,6%	80,0%	77,4%
49.2 Tener manía	Si	17,5%	13,4%	15,4%	12,9%	14,4%
	No	82,5%	86,6%	84,6%	87,1%	85,6%
49.3 Insultar	Si	6,4%	11,5%	11,9%	7,0%	9,9%
	No	93,6%	88,5%	88,1%	93,0%	90,1%
49.4 Agredir físicamente	Si	,7%	,7%	1,0%	,5%	,8%
	No	99,3%	99,3%	99,0%	99,5%	99,2%
49.5 Intimidar con amenazas	Si	6,8%	9,4%	9,0%	7,7%	8,4%
	No	93,2%	90,6%	91,0%	92,3%	91,6%
49.6 Ninguna de ellas	Si	55,6%	46,9%	51,4%	46,1%	49,2%
	No	44,4%	53,1%	48,6%	53,9%	50,8%

<b>CONDUCTAS DE ALUMNOS HACIA PROFESORES</b>						
		<b>AÑOS DOCENCIA</b>		<b>ETAPA</b>		<b>TOTAL</b>
		<b>10 años o menos</b>	<b>Más de 10 años</b>	<b>Secundaria</b>	<b>Infantil y Primaria</b>	
50.1 Faltar al respeto a los profesores	Si	74,7%	72,5%	79,7%	63,5%	73,3%
	No	25,3%	27,5%	20,3%	36,5%	26,7%
50.2 Agredir a los profesores	Si	6,6%	5,4%	5,2%	7,5%	6,1%
	No	93,4%	94,6%	94,8%	92,5%	93,9%
50.3 Robar o romper material del centro	Si	45,1%	54,3%	61,6%	36,4%	51,6%
	No	54,9%	45,7%	38,4%	63,6%	48,4%
50.4 Tener un comportamiento en el aula que impida dar clase	Si	73,1%	68,6%	81,0%	52,4%	69,8%
	No	26,9%	31,4%	19,0%	47,6%	30,2%
50.5 Ninguna de ellas	Si	24,5%	27,6%	24,1%	30,2%	26,5%
	No	75,5%	72,4%	75,9%	69,8%	73,5%

<b>RESOLUCIÓN DE CONFLICTOS</b>						
		<b>AÑOS DOCENCIA</b>		<b>ETAPA</b>		<b>TOTAL</b>
		<b>10 años o menos</b>	<b>Más de 10 años</b>	<b>Secundaria</b>	<b>Infantil y Primaria</b>	
51.1 Dialogando y llegando a acuerdos	Si	95,6%	92,1%	90,6%	96,9%	93,2%
	No	4,4%	7,9%	9,4%	3,1%	6,8%
51.2 Con castigos y sanciones	Si	80,0%	75,0%	82,0%	68,1%	76,6%
	No	20,0%	25,0%	18,0%	31,9%	23,4%
51.3 Tratando el conflicto entre todos: tutor, profesores, jefe de estudios, alumnos	Si	91,6%	93,4%	94,0%	91,3%	92,9%
	No	8,4%	6,6%	6,0%	8,7%	7,1%
51.4 Tratando el conflicto en la hora de tutoría	Si	80,7%	89,6%	87,9%	85,7%	87,0%
	No	19,3%	10,4%	12,1%	14,3%	13,0%

<b>CAUSAS DE LOS CONFLICTOS</b>						
		<b>AÑOS DOCENCIA</b>		<b>ETAPA</b>		<b>TOTAL</b>
		<b>10 años o menos</b>	<b>Más de 10 años</b>	<b>Secundaria</b>	<b>Infantil y Primaria</b>	
52.1 Los profesores eluden sus responsabilidades en estas cuestiones	Si	8,7%	10,5%	11,7%	8,0%	10,2%
	No	91,3%	89,5%	88,3%	92,0%	89,8%
52.2 Hay algunos alumnos muy conflictivos	Si	73,5%	76,0%	80,1%	69,0%	75,7%
	No	26,5%	24,0%	19,9%	31,0%	24,3%
52.3 Los alumnos están acostumbrados a que en casa les dejen hacer todo lo que quieren	Si	89,8%	86,4%	86,2%	88,9%	87,3%
	No	10,2%	13,6%	13,8%	11,1%	12,7%
52.4 Los alumnos no respetan la autoridad de los profesores	Si	67,5%	65,7%	66,8%	65,5%	66,3%
	No	32,5%	34,3%	33,2%	34,5%	33,7%

## **ANEXO II**

### ***RESPUESTAS DE LOS ALUMNOS***

**GRADO DE ACUERDO CON LAS SIGUIENTES AFIRMACIONES**

1. Cuando surge algún conflicto, en general se resuelve de manera justa	Muy en desacuerdo o en desacuerdo	27%
	Indiferente	29%
	De acuerdo o muy de acuerdo	44%
2. En este centro existe orden	Muy en desacuerdo o en desacuerdo	13,8%
	Indiferente	22,6%
	De acuerdo o muy de acuerdo	63,5%
3. Las normas de disciplina del centro me parecen adecuadas	Muy en desacuerdo o en desacuerdo	21%
	Indiferente	27%
	De acuerdo o muy de acuerdo	52%
4. Se tienen en cuenta las opiniones de los alumnos para resolver los problemas que se plantean en el centro.	Muy en desacuerdo o en desacuerdo	35,2%
	Indiferente	30,8%
	De acuerdo o muy de acuerdo	34,1%
5. Los profesores tienen el mismo criterio cuando aplican las normas del centro	Muy en desacuerdo o en desacuerdo	22,6%
	Indiferente	39,5%
	De acuerdo o muy de acuerdo	37,8%
6. En el centro se da importancia a enseñar a los alumnos cómo relacionarse de forma positiva con los demás	Muy en desacuerdo o en desacuerdo	13,2%
	Indiferente	25,3%
	De acuerdo o muy de acuerdo	61,5%

**GRADO DE ACUERDO CON LAS SIGUIENTES AFIRMACIONES**

7. En los últimos tres años han aumentado los conflictos en el centro	Muy en desacuerdo o en desacuerdo	27,6%
	Indiferente	43,9%
	De acuerdo o muy de acuerdo	28,4%
8. Debería intervenirse más duramente con los alumnos que causan problemas	Muy en desacuerdo o en desacuerdo	20%
	Indiferente	29,1%
	De acuerdo o muy de acuerdo	50,8%
9. Me siento muy bien en el instituto y tengo muchos amigos	Muy en desacuerdo o en desacuerdo	9,1%
	Indiferente	14,9%
	De acuerdo o muy de acuerdo	76%
10. En este centro las relaciones entre profesores y alumnos son buenas	Muy en desacuerdo o en desacuerdo	15,4%
	Indiferente	28,3%
	De acuerdo o muy de acuerdo	56,3%
11. En el instituto se le da mucha importancia cuando un alumno se mete constantemente con otro	Muy en desacuerdo o en desacuerdo	21%
	Indiferente	30,7%
	De acuerdo o muy de acuerdo	48,3%
12. En mi clase tratan a todos los alumnos por igual y sin favoritismos	Muy en desacuerdo o en desacuerdo	46,4%
	Indiferente	22,9%
	De acuerdo o muy de acuerdo	30,7%

**GRADO DE ACUERDO CON LAS SIGUIENTES AFIRMACIONES**

13. En mi clase tienen en cuenta las opiniones de los alumnos para resolver los problemas	Muy en desacuerdo o en desacuerdo	24,7%
	Indiferente	30,3%
	De acuerdo o muy de acuerdo	45%

**AGRESIONES QUE HAN SUFRIDO POR PARTE DE SUS COMPAÑEROS**

14. Me han insultado, han hablado mal de mí	No	50,6%
	Sí	49,4%
15. Me han pegado	No	87,6%
	Sí	12,4%
16. Me han ignorado, me han rechazado	No	77,4%
	Sí	22,6%
17. Me han amenazado o chantajeado	No	85,7%
	Sí	14,3%
18. Me han robado o roto cosas	No	67,4%
	Sí	32,6%

**AGRESIONES QUE HAN PRODUCIDO A ALGUNO DE SUS COMPAÑEROS**

19. Insultarle, hablar mal de él	No	56,4%
	Sí	43,6%
20. Pegarle	No	86,6%
	Sí	13,4%
21. Ignorarlo, rechazarlo	No	64,6%
	Sí	35,4%
22. Amenazarlo, chantajearlo	No	91,3%
	Sí	8,7%
23. Robarlo o romperle cosas	No	93,2%
	Sí	6,8%

**CONDUCTAS DE LOS PROFESORES HACIA LOS ALUMNOS**

24. Ridiculizar	No	62%
	Sí	38%
25. Tener manía	No	49,7%
	Sí	50,3%
26. Insultar	No	79,1%
	Sí	20,9%
27. Intimidar con amenazas	No	85,9%
	Sí	14,1%

**CONDUCTAS DE LOS ALUMNOS POR LAS QUE HAYA TENIDO PROBLEMAS EN EL CENTRO**

28. Faltar al respeto a los profesores	No	83,2%
	Sí	16,8%
29. Agredir a los profesores	No	97,7%
	Sí	2,3%
30. Robar o romper material del centro	No	93,3%
	Sí	6,7%
31. Tener un comportamiento en el aula que impida dar clase	No	75,5%
	Sí	24,5%

**FORMAS DE RESOLVER PROBLEMAS DE CONVIVENCIA EN EL CENTRO**

32. Dialogando y llegando a acuerdos	No	31,9%
	Sí	68,1%
33. Con castigos y sanciones	No	15,3%
	Sí	84,7%
34. Tratando el conflicto entre todos: tutor, profesores, jefe de estudios, alumnos	No	35,8%
	Sí	64,2%
35. Tratando el conflicto en la hora de tutoría	No	38,2%
	Sí	61,8%

**RAZONES POR LAS QUE SE PRODUCEN CONFLICTOS EN EL CENTRO**

36. Hay algunos alumnos muy conflictivos	No	20,6%
	Sí	79,4%
37. Los alumnos están acostumbrados a que en casa les dejen hacer todo lo que quieren	No	52%
	Sí	48%
38. Los profesores son demasiado intolerantes con los alumnos	No	72,1%
	Sí	27,9%
39. Los alumnos no respetan la autoridad de los profesores	No	43,1%
	Sí	56,9%

**GRADO DE ACUERDO CON LAS SIGUIENTES AFIRMACIONES**

40. Tus padres colaboran de forma habitual contigo en las tareas escolares	Muy en desacuerdo o en desacuerdo	32,1%
	Indiferente	22,4%
	De acuerdo o muy de acuerdo	45,4%
41. Tus padres comparten con bastante frecuencia el tiempo de ocio contigo	Muy en desacuerdo o en desacuerdo	19,7%
	Indiferente	17,3%
	De acuerdo o muy de acuerdo	63%
42. Sueles contar a tus padres tus problemas	Muy en desacuerdo o en desacuerdo	27,6%
	Indiferente	20,9%
	De acuerdo o muy de acuerdo	51,6%
43. Las normas de convivencia en la familia han sido acordadas entre los padres y los hijos	Muy en desacuerdo o en desacuerdo	24%
	Indiferente	24,4%
	De acuerdo o muy de acuerdo	51,6%

**FRECUENCIA CON LA QUE SE PRODUCEN CONFLICTOS ENTRE PADRES E HIJOS  
POR LOS SIGUIENTES MOTIVOS**

44. Los horarios	Nunca o pocas veces	42,7%
	Algunas veces	33%
	Frecuente o muy frecuentemente	24,3%
45. Las amistades	Nunca o pocas veces	63,7%
	Algunas veces	21,5%
	Frecuente o muy frecuentemente	14,8%
46. Las tareas domésticas y el orden	Nunca o pocas veces	30,1%
	Algunas veces	31,9%
	Frecuente o muy frecuentemente	38%
47. Los estudios	Nunca o pocas veces	37,4%
	Algunas veces	25,6%
	Frecuente o muy frecuentemente	36,9%
48. El consumo de alcohol, tabaco, otras sustancias	Nunca o pocas veces	79,9%
	Algunas veces	11%
	Frecuente o muy frecuentemente	9%
49. Los gastos (la economía): teléfono, caprichos.	Nunca o pocas veces	46,5%
	Algunas veces	28,8%
	Frecuente o muy frecuentemente	24,6%
50. Los malos modos (gritos, contestaciones)	Nunca o pocas veces	40,4%
	Algunas veces	29,8%
	Frecuente o muy frecuentemente	29,7%

**CAUSAS DE LOS CONFLICTOS ENTRE PADRES E HIJOS**

51. Al carácter de los hijos	No	36,3%
	Sí	63,7%
52. A que a determinadas edades es normal tener problemas con los padres	No	19%
	Sí	81%
53. A que los padres muchas veces son poco tolerantes	No	45,1%
	Sí	54,9%
54. A que no existen en la casa normas claras	No	78,3%
	Sí	21,7%
55. A que no tenemos tiempo para hablar los padres y los hijos	No	72,2%
	Sí	27,8%

**FORMA DE RESOLVER LOS CONFLICTOS QUE SE DAN ENTRE PADRES E HIJOS**

56. El diálogo y el acuerdo	No	15,5%
	Sí	84,5%
57. La imposición por parte de los padres	No	56,7%
	Sí	43,3%
58. La imposición por parte de los hijos	No	85,8%
	Sí	14,2%
59. Los castigos	No	55,9%
	Sí	44,1%
60. Dejar pasar el tiempo	No	65,7%
	Sí	34,3%

**ANEXO III**  
***RESPUESTAS DE LAS FAMILIAS***

**GRADO DE SATISFACCIÓN CON LOS SIGUIENTES ASPECTOS**

1. El ambiente de estudio	Nada o poco	7,3%
	Algo	25,6%
	Bastante o mucho	67,2%
2. La preparación que obtienen los alumnos	Nada o poco	7,2%
	Algo	23,2%
	Bastante o mucho	69,6%
3. La actuación del equipo directivo	Nada o poco	11,5%
	Algo	29,6%
	Bastante o mucho	58,9%
4. Las calificaciones	Nada o poco	8,8%
	Algo	32,6%
	Bastante o mucho	58,5%

**GRADO DE ACUERDO CON LAS SIGUIENTES AFIRMACIONES**

5. Este centro funciona muy bien	Muy en desacuerdo o en desacuerdo	10,1%
	Indiferente	20,1%
	De acuerdo o muy de acuerdo	69,9%
6. Si pudiera, cambiaría a mi hijo de centro	Muy en desacuerdo o en desacuerdo	76,3%
	Indiferente	11,2%
	De acuerdo o muy de acuerdo	12,5%
7. Estoy satisfecho de que mi hijo estudie en este centro	Muy en desacuerdo o en desacuerdo	5,1%
	Indiferente	11,1%
	De acuerdo o muy de acuerdo	83,7%
8. En este centro existe orden	Muy en desacuerdo o en desacuerdo	7,5%
	Indiferente	12,8%
	De acuerdo o muy de acuerdo	79,7%
9. Ante cualquier problema de relación con mi hijo, me lo comunican	Muy en desacuerdo o en desacuerdo	9,3%
	Indiferente	12,8%
	De acuerdo o muy de acuerdo	77,9%
10. Conozco bien las normas de convivencia del centro	Muy en desacuerdo o en desacuerdo	8,7%
	Indiferente	13,7%
	De acuerdo o muy de acuerdo	77,5%

**GRADO DE ACUERDO CON LAS SIGUIENTES AFIRMACIONES**

11.Las normas de disciplina del centro son adecuadas	Muy en desacuerdo o en desacuerdo	10,5%
	Indiferente	13,1%
	De acuerdo o muy de acuerdo	76,5%
12.Cuando existen conflictos en el centro se resuelven con justicia	Muy en desacuerdo o en desacuerdo	16,3%
	Indiferente	30,0%
	De acuerdo o muy de acuerdo	53,6%
13.Los profesores tienen el mismo criterio cuando aplican las normas del centro	Muy en desacuerdo o en desacuerdo	14,6%
	Indiferente	27,1%
	De acuerdo o muy de acuerdo	58,3%
14.En el centro se enseña a los alumnos cómo relacionarse positivamente	Muy en desacuerdo o en desacuerdo	7,6%
	Indiferente	14,1%
	De acuerdo o muy de acuerdo	78,3%
15.En el centro se han realizado actividades de convivencia con las familias	Muy en desacuerdo o en desacuerdo	21,6%
	Indiferente	20,8%
	De acuerdo o muy de acuerdo	57,6%
16.Los conflictos entre alumnos son conocidos por los profesores	Muy en desacuerdo o en desacuerdo	15,3%
	Indiferente	23,8%
	De acuerdo o muy de acuerdo	60,8%

**GRADO DE ACUERDO CON LAS SIGUIENTES AFIRMACIONES**

17.En los últimos tres años han aumentado los conflictos en el centro	Muy en desacuerdo o en desacuerdo	36,1%
	Indiferente	35,2%
	De acuerdo o muy de acuerdo	28,7%

18.Denos su opinión sobre como es este centro	Muy malo	,3%
	Malo	1,4%
	Normal	26,6%
	Bueno	54,6%
	Muy bueno	17,1%

**CÓMO CONSIDERA QUE SON LAS RELACIONES ENTRE:**

19.Los alumnos entre sí	Muy malas o malas	3,3%
	Normales	40,1%
	Buenas o muy buenas	56,6%
20.Los profesores entre sí	Muy malas o malas	1,6%
	Normales	43,9%
	Buenas o muy buenas	54,5%
21.Los alumnos con los profesores	Muy malas o malas	5,0%
	Normales	47,3%
	Buenas o muy buenas	47,7%
22.Las familias con los profesores	Muy malas o malas	4,4%
	Normales	44,7%
	Buenas o muy buenas	50,9%

**TIPOS DE AGRESIONES QUE SE PRODUCEN ENTRE COMPAÑEROS**

23.A Agresiones físicas	No	96,7%
	Sí	3,3%
23.B Agresiones verbales	No	81,0%
	Sí	19,0%
23.C Aislamiento social,...	No	93,4%
	Sí	6,6%
23.D Chantaje, amenazas	No	97,1%
	Sí	2,9%
23.E. Destrozo de material y prendas, o robos	No	86,9%
	Sí	13,1%
23.F No ha sufrido ninguna	No	28,1%
	Sí	71,9%

**CONDUCTAS DE LOS PROFESORES HACIA LOS ALUMNOS**

24.A Ridiculizar	No	86,3%
	Sí	13,7%
24.B Tener manía	No	86,2%
	Sí	13,8%
24.C Insultar	No	95,4%
	Sí	4,6%
24.D Agredir físicamente	No	99,3%
	Sí	,7%
24.E Intimidar con amenazas	No	97,9%
	Sí	2,1%
24.F Ninguna de ellas	No	23,1%
	Sí	76,9%

**CONDUCTAS DE LOS ALUMNOS EN EL CENTRO**

25.A Faltar el respeto a los profesores	No	96,2%
	Sí	3,8%
25.B Agredir a los profesores	No	99,9%
	Sí	,1%
25.C Insultar continuamente a sus compañeros	No	99,1%
	Sí	,9%
25.D Agredir físicamente a sus compañeros	No	99,1%
	Sí	,9%
25.E Robar o romper cosas de sus compañeros	No	99,7%
	Sí	,3%
25.F Robar o romper material del centro	No	99,6%
	Sí	,4%
25.G Impedir dar clase	No	94,6%
	Sí	5,4%
25.H Ninguna de ellas	No	8,5%
	Sí	91,5%

**RAZONES POR LAS QUE SE PRODUCEN CONFLICTOS EN EL CENTRO**

26.A Los profesores eluden estas responsabilidades	No	93,4%
	Sí	6,6%
26.B Hay alumnos muy conflictivos	No	46,4%
	Sí	53,6%
26.C En los centros escolares siempre ha habido conflictos	No	69,4%
	Sí	30,6%
26.D Hay familias demasiado permisivas con sus hijos	No	61,7%
	Sí	38,3%
26.E No se enseña a resolver los problemas sin violencia	No	93,7%
	Sí	6,3%
26.F Los profesores son demasiado intolerantes con los alumnos	No	97,0%
	Sí	3,0%

26.G Los alumnos no respetan la autoridad	No	64,1%
	Sí	35,9%

**A QUIÉN PIDEN AYUDA LOS ALUMNOS CUANDO TIENEN ALGÚN CONFLICTO CON SUS COMPAÑEROS**

27.A No ha tenido conflictos	No	35,1%
	Sí	64,9%
27.B A sus amigos	No	90,6%
	Sí	9,4%
27.C A nosotros	No	78,2%
	Sí	21,8%
27.D A sus hermanos	No	97,0%
	Sí	3,0%
27.E A algún profesor	No	94,3%
	Sí	5,7%
27.F Al tutor	No	83,3%
	Sí	16,7%
27.G Al orientador	No	98,8%
	Sí	1,2%

**GRADO DE ACUERDO CON LAS SIGUIENTES AFIRMACIONES**

28. Colaboro de forma habitual con mis hijos en las tareas escolares	Muy en desacuerdo o en desacuerdo	10,0%
	Indiferente	10,4%
	De acuerdo o muy de acuerdo	79,6%
29. Comparto con bastante frecuencia el tiempo de ocio con mis hijos	Muy en desacuerdo o en desacuerdo	5,0%
	Indiferente	8,7%
	De acuerdo o muy de acuerdo	86,3%
30. Mis hijos suelen contarme sus problemas personales y escolares	Muy en desacuerdo o en desacuerdo	7,0%
	Indiferente	10,7%
	De acuerdo o muy de acuerdo	82,3%

31.Las normas de convivencia en la familia han sido acordadas con mis hijos	Muy en desacuerdo o en desacuerdo	12,5%
	Indiferente	14,2%
	De acuerdo o muy de acuerdo	73,3%

## CÓMO SON LAS RELACIONES FAMILIARES

32.Padres entre sí	Muy malas o malas	2,6%
	Normales	14,0%
	Buenas o muy buenas	83,5%
33.Padres/ hijos	Muy malas o malas	,9%
	Normales	12,7%
	Buenas o muy buenas	86,3%
34.Hijos entre sí	Muy malas o malas	3,6%
	Normales	26,5%
	Buenas o muy buenas	69,9%

## FRECUENCIA CON LA QUE SE PRODUCEN CONFLICTOS ENTRE PADRES E HIJOS POR LOS SIGUIENTES MOTIVOS

35.Los horarios	Nunca o pocas veces	49,4%
	Algunas veces	34,0%
	Frecuente o muy frecuentemente	16,6%
36.Las amistades	Nunca o pocas veces	64,3%
	Algunas veces	27,8%
	Frecuente o muy frecuentemente	7,9%
37.La forma de vestir	Nunca o pocas veces	63,2%
	Algunas veces	27,2%
	Frecuente o muy frecuentemente	9,6%
38.Las tareas domésticas y el orden	Nunca o pocas veces	27,0%
	Algunas veces	27,8%

	Frecuente o muy frecuentemente	45,2%
39.Los estudios	Nunca o pocas veces	38,4%
	Algunas veces	28,7%
	Frecuente o muy frecuentemente	32,9%
40.El consumo de alcohol, tabaco, otras sustancias	Nunca o pocas veces	88,5%
	Algunas veces	7,9%
	Frecuente o muy frecuentemente	3,6%
41.Los gastos (la economía): teléfono, caprichos	Nunca o pocas veces	51,7%
	Algunas veces	30,7%
	Frecuente o muy frecuentemente	17,7%
42.Los malos modos (gritos, contestaciones)	Nunca o pocas veces	40,8%
	Algunas veces	39,5%
	Frecuente o muy frecuentemente	19,6%

### CAUSAS A LAS QUE ATRIBUYEN LOS CONFLICTOS

43.A Al carácter o la edad actual de los hijos	No	9,7%
	Sí	90,3%
43.B: A la escasa tolerancia de los padres	No	96,6%
	Sí	3,4%
43.C A la permisividad de los padres	No	85,7%
	Sí	14,3%
43.D A la falta de acuerdo entre los padres	No	94,4%
	Sí	5,6%
43.E A la ausencia de normas claras	No	91,1%
	Sí	8,9%
43.F A la falta de tiempo para el diálogo	No	84,7%
	Sí	15,3%